



Thai Cane Paper Public Company Limited
บริษัทไทยเคนเปเปอร์ จำกัด (มหาชน)

ANNUAL REPORT
รายงานประจำปี 2568

สารบัญ

ข้อมูลบริษัท	02
สารจากคณะกรรมการ	03
ข้อมูลสำคัญทางการเงิน	04
ผังการบริหารงาน	05
สรุปผลการดำเนินงานประจำปี 2568	06
งบการเงินประจำปี 2568	25
รายการระหว่างกัน	73
ข้อมูลกรรมการ	75

ข้อมูลบริษัท

ชื่อบริษัท	: บริษัทไทยเคนเปเปอร์ จำกัด (มหาชน)
ทะเบียนเลขที่	: 0107536000242
สำนักงานใหญ่	: โรงงานกาญจนบุรี (สำนักงานใหญ่) 222 หมู่ 1 ถนนแสงชูโต ตำบลวังขนาย อำเภอท่าม่วง จังหวัดกาญจนบุรี 71110 โทรศัพท์ : 0 3461 5800
	: โรงงานปราจีนบุรี 70 หมู่ 4 ถนนหนองสังข์-วังตะเคียน ตำบลบ่อทอง อำเภอกบินทร์บุรี จังหวัดปราจีนบุรี 25110 โทรศัพท์ : 0 3728 4800
	: สำนักงานกรุงเทพฯ ชั้น 15 อาคารเอสซีจี 100 ปี เลขที่ 1 ถนนปูนซิเมนต์ไทย แขวงบางซื่อ เขตบางซื่อ กรุงเทพมหานคร 10800 โทรศัพท์ : 0 2586 5555
ประเภทธุรกิจ	: ผลิตและจำหน่ายกระดาษกราฟสำหรับผลิตภัณฑ์บรรจุภัณฑ์ประเภทกล่อง กระดาษลูกฟูก
ทุนจดทะเบียนเริ่มแรก	: ทุนจดทะเบียน 100,000,000 บาท ทุนชำระแล้ว 100,000,000 บาท หุ้นสามัญที่ออกจำหน่ายและชำระแล้ว 10,000,000 หุ้น มูลค่าหุ้นที่ตราไว้หุ้นละ 10 บาท
หุ้นบริษัทรักษาสิทธิที่ออกจำหน่ายและชำระแล้ว	: - ไม่มี -
ทุนจดทะเบียนในปีปัจจุบัน	: ทุนจดทะเบียน 3,582,537,210 บาท ทุนชำระแล้ว 3,582,537,210 บาท หุ้นสามัญที่ออกจำหน่ายและชำระแล้ว 358,253,721 หุ้น มูลค่าหุ้นที่ตราไว้หุ้นละ 10 บาท
หุ้นบริษัทรักษาสิทธิที่ออกจำหน่ายและชำระแล้ว	: - ไม่มี -
ข้อมูลบริษัทในเครือ	: - ไม่มี -
(บริษัทเข้าไปถือหุ้นเกินกว่าร้อยละ 50)	
ข้อมูลบริษัทอื่น	: - ไม่มี -
(บริษัทเข้าไปถือหุ้นตั้งแต่ร้อยละ 10)	
นายทะเบียนหุ้น	: บริษัทศูนย์รับฝากหลักทรัพย์ (ประเทศไทย) จำกัด เลขที่ 93 อาคารตลาดหลักทรัพย์แห่งประเทศไทย ถนนรัชดาภิเษก แขวงดินแดง เขตดินแดง กรุงเทพมหานคร 10400 โทรศัพท์ : 0 2009 9999 โทรสาร : 0 2009 9991
ผู้สอบบัญชี	: นางสาวสุรียรัตน์ ทองอรุณแสง (ผู้สอบบัญชีรับอนุญาตเลขที่ 4409) หรือ นางสาวพรทิพย์ ริมตุลิต (ผู้สอบบัญชีรับอนุญาตเลขที่ 5565) หรือ นายทรงชัย วงศ์พิริยาภรณ์ (ผู้สอบบัญชีรับอนุญาตเลขที่ 10996) บริษัทเคพีเอ็มจี ภูมิไชย สอบบัญชี จำกัด 1 เอ็มไพร์ทาวเวอร์ ชั้น 50 ถนนสาทรใต้ แขวงยานนาวา เขตสาทร กรุงเทพมหานคร 10120 โทรศัพท์ : 0 2677 2000 โทรสาร : 0 2677 2222
ที่ปรึกษากฎหมาย	: บริษัทกฎหมายเอสซีจี จำกัด 1 ถนนปูนซิเมนต์ไทย แขวงบางซื่อ เขตบางซื่อ กรุงเทพมหานคร 10800 โทรศัพท์ : 0 2586 5888

สารจากคณะกรรมการ

ปี 2568 นับเป็นปีแห่งความสูญเสียครั้งยิ่งใหญ่ของประเทศและพสกนิกรชาวไทย จากการเสด็จสวรรคตของสมเด็จพระนางเจ้าสิริกิติ์ พระบรมราชินีนาถ พระบรมราชชนนีพันปีหลวง เมื่อวันที่ 24 ตุลาคม 2568

ด้วยสำนึกในพระมหากรุณาธิคุณอันหาที่สุดมิได้ ข้าพระพุทธเจ้า คณะกรรมการ ผู้บริหาร และพนักงาน ขออ้อมถวายความอาลัย และขอน้อมนำพระราชดำรัส ตลอดจนพระราชโอรษาทที่ทรงพระราชทาน เพื่อพัฒนาประเทศชาติให้เจริญรุ่งเรือง สมดังพระราชปณิธานสืบไป

ความต้องการบรรลุพันธกิจในปี 2568 ของภูมิภาคอาเซียนมีการเติบโตอย่างต่อเนื่อง ได้รับแรงหนุนจากการบริโภคภายในประเทศ โดยเฉพาะความต้องการสินค้าอุปโภคบริโภคในกลุ่มสินค้าจำเป็น และการฟื้นตัวของภาคการส่งออกในช่วงครึ่งหลังของปี

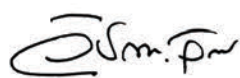
บริษัทมุ่งมั่นดำเนินธุรกิจเพื่อสร้างการเติบโตอย่างมีคุณภาพและยั่งยืนตามกรอบแนวคิดด้านสิ่งแวดล้อม สังคม และบรรษัทภิบาล (ESG) โดยให้ความสำคัญกับการวิจัยและพัฒนาสินค้าใหม่เพื่อตอบสนองความต้องการที่หลากหลายของลูกค้า ควบคู่ไปกับการพัฒนานวัตกรรมและโซลูชันที่ตอบโจทย์ความยั่งยืนตามหลักเศรษฐกิจหมุนเวียน มีการนำเทคโนโลยีปัญญาประดิษฐ์ (Artificial Intelligence: AI) และ Machine Learning (ML) มาผสานกับระบบการจัดการข้อมูล และวิเคราะห์ข้อมูล (Data Analytics) เพื่อเพิ่มขีดความสามารถในการวิเคราะห์และคาดการณ์สถานการณ์ต่าง ๆ อย่างแม่นยำ รวมถึงการนำระบบอัตโนมัติ (Automation) มาใช้ควบคุมการผลิตแบบเรียลไทม์และปรับใช้ในการบริหารงานของบริษัท ช่วยวิเคราะห์คาดการณ์ต้นทุนการผลิตควบคุมกระบวนการผลิต คุณภาพกระดาษ สิ่งแวดล้อม และตรวจสอบข้อมูลผลิตภัณฑ์ให้ทันกับสถานการณ์ต่าง ๆ ที่ปรับเปลี่ยนตลอดเวลา เพื่อเพิ่มประสิทธิภาพการผลิต ยกย่องคุณภาพ ลดต้นทุนการผลิต เพิ่มขีดความสามารถในการแข่งขัน ส่งมอบสินค้าได้อย่างรวดเร็วและแม่นยำ รวมถึงประยุกต์ใช้ในการบริหารงานด้านความปลอดภัยและการจัดการสิ่งแวดล้อมให้เกิดประสิทธิผลสูงสุด

บริษัทมุ่งมั่นในการดำเนินธุรกิจอย่างรอบคอบและมีประสิทธิภาพ ทำให้ในปี 2568 มีรายได้จากการขายรวม 5,875 ล้านบาท ลดลงร้อยละ 5 จากปีก่อน มีกำไรสำหรับปี 347 ล้านบาท ลดลงร้อยละ 15 จากปีก่อน คณะกรรมการบริษัทจึงมีมติเสนอให้ที่ประชุมสามัญผู้ถือหุ้นประจำปี 2569 อนุมัติการจ่ายเงินปันผลประจำปี 2568 ในอัตราหุ้นละ 1.10 บาท รวมเป็นเงินประมาณ 394 ล้านบาท หรือคิดเป็นร้อยละ 113.6 ของกำไรสำหรับปี

ในโอกาสนี้ คณะกรรมการบริษัทขอขอบคุณท่านผู้ถือหุ้น คู่ค้า คู่ธุรกิจ ลูกค้า พนักงาน และผู้เกี่ยวข้องทุกฝ่าย ที่ได้ให้ความไว้วางใจ และสนับสนุนการดำเนินงานของบริษัทด้วยดีตลอดมา บริษัทจะมุ่งมั่นพัฒนาองค์กรให้เจริญก้าวหน้า ควบคู่ไปกับการดำเนินธุรกิจตามกรอบแนวคิด ESG พร้อมกับการดูแลสิ่งแวดล้อมได้อย่างเป็นรูปธรรมและยั่งยืน

กรุงเทพมหานคร

วันที่ 10 กุมภาพันธ์ 2569



นายวิชาญ จิตรภักดี
ประธานกรรมการ



นายโสภณ เอี่ยมศิริกุลมิตร
กรรมการผู้จัดการ

ข้อมูลสำคัญทางการเงิน

รายการ	2568	2567	2566	2565	2564
งบกำไรขาดทุน (ล้านบาท)					
รายได้รวม	5,911	6,245	7,093	7,666	7,118
ต้นทุนและค่าใช้จ่าย	5,477	5,732	6,598	7,134	6,499
EBITDA	866	959	964	1,013	1,216
กำไรสำหรับปี	347	409	398	427	505
งบฐานะการเงิน (ล้านบาท)					
สินทรัพย์	5,815	5,966	5,858	5,970	6,113
หนี้สิน	670	774	708	775	818
ส่วนของผู้ถือหุ้น	5,145	5,192	5,150	5,195	5,295
หุ้น					
จำนวนหุ้นที่ออก (ล้านหุ้น)	358.25	358.25	358.25	358.25	358.25
มูลค่าตามบัญชีต่อหุ้น (บาท)	14.36	14.49	14.38	14.50	14.78
กำไรต่อหุ้น (บาท)	0.97	1.14	1.11	1.19	1.41
เงินปันผลจ่ายต่อหุ้น (บาท)	1.10*	1.10	1.00	1.25	1.50
อัตราส่วนทางการเงิน					
อัตราเงินปันผลต่อกำไรสำหรับปี (%)	113.60*	96.30	89.92	104.97	106.35
อัตรากำไรสำหรับปีต่อรายได้จากการขาย (%)	5.9	6.6	5.7	5.7	7.1
อัตราผลตอบแทนจากสินทรัพย์ (%)	6.0	6.9	6.8	7.1	8.3
อัตราผลตอบแทนต่อส่วนของผู้ถือหุ้น (%)	6.7	7.9	7.7	8.2	9.5

*เสนอขออนุมัติ

ผังการบริหารงาน

ณ วันที่ 10 กุมภาพันธ์ 2569

คณะกรรมการบริษัท

- | | | |
|----------------|-------------------|------------------|
| 1. นายวิชาญ | จิตรภัคดี | ประธานกรรมการ |
| 2. นายวิชาญ | เจริญกิจสุพัฒน์ | รองประธานกรรมการ |
| 3. นายเอกราช | นิโรจน์ | กรรมการ |
| 4. นางสาวธัชชา | ว่องอมรนิติ | กรรมการ |
| 5. นายโสภณ | เอี่ยมศิริกุลมิตร | กรรมการผู้จัดการ |

คณะกรรมการของ บริษัท

- | | | |
|----------------|-------------------|----------------------------------|
| 1. นายโสภณ | เอี่ยมศิริกุลมิตร | ผู้อำนวยการโรงงานปราจีนบุรี |
| 2. นายวิฑูรย์ | บุญยศาสตร์ | ผู้จัดการโรงงานท่าม่วง |
| 3. นายวิศักดิ์ | เชียวนันทวงศ์ | ผู้อำนวยการสายงานบัญชีและการเงิน |

สรุปผลการดำเนินงานประจำปี 2568

ผลการดำเนินงานของธุรกิจ

ผลประกอบการของบริษัทในปี 2568 มีรายได้จากการขาย 5,875 ล้านบาท ลดลงร้อยละ 5 เมื่อเทียบกับช่วงเดียวกันของปีก่อน จากราคาขายที่ปรับตัวลดลงตามราคาตลาดโลก ขณะที่ปริมาณขายเพิ่มขึ้น และต้นทุนวัตถุดิบปรับตัวลดลงจากราคาวัตถุดิบกระดาษรีไซเคิล และราคาพลังงาน บริษัทจึงมีกำไรสำหรับปี 2568 เท่ากับ 347 ล้านบาท ลดลงร้อยละ 15 เมื่อเทียบกับปีก่อน

การตลาดและการแข่งขัน

ในปี 2568 ความต้องการใช้กระดาษบรรจุภัณฑ์ในประเทศไทยปรับตัวเพิ่มขึ้นจากปีก่อนหน้า โดยมีปัจจัยสนับสนุนหลักจากภาคการผลิตเพื่อส่งออก ซึ่งเร่งการผลิตในช่วงครึ่งปีแรกก่อนสิ้นสุดมาตรการผ่อนผันภาษีนำเข้าของสหรัฐฯ การผลิตในกลุ่มเครื่องใช้ไฟฟ้าและอุปกรณ์อิเล็กทรอนิกส์ขยายตัวตามการลงทุนเพื่อกระจายความเสี่ยง ด้านภูมิรัฐศาสตร์ รวมถึงความต้องการที่เติบโตจากตลาดต่างประเทศในกลุ่มสินค้าอุตสาหกรรมเกษตร ได้แก่ อาหารแช่แข็ง ผลไม้ และอาหารสัตว์เลี้ยง ขณะเดียวกัน ความต้องการในประเทศสำหรับสินค้าที่เกี่ยวข้องกับผู้บริโภค ทั้งอาหาร เครื่องดื่ม และสินค้าอุปโภคบริโภคในชีวิตประจำวัน ยังได้รับแรงกระตุ้นจากมาตรการเศรษฐกิจของภาครัฐ เช่น โครงการคนละครึ่งพลัส และการปรับลดอัตราดอกเบี้ยนโยบาย อย่างไรก็ตาม ความเสี่ยงจากหนี้ครัวเรือนในระดับสูง ความไม่แน่นอนของบริเวณชายแดน และการแข่งขันจากผู้ผลิตต่างประเทศ ยังคงเป็นปัจจัยที่ต้องติดตามอย่างใกล้ชิด

ในด้านการแข่งขัน อุตสาหกรรมกระดาษบรรจุภัณฑ์ยังคงเผชิญแรงกดดันจากการแข่งขันที่อยู่ในระดับสูงจากภาวะอุปทานส่วนเกิน ซึ่งเป็นผลมาจากการขยายกำลังการผลิตอย่างต่อเนื่องของผู้ประกอบการในภูมิภาค ขณะที่ความต้องการในภูมิภาคฟื้นตัวช้ากว่าที่คาดการณ์

การพัฒนาด้านธุรกิจ

ในปี 2568 บริษัทมุ่งมั่นดำเนินธุรกิจเพื่อสร้างการเติบโตอย่างมีคุณภาพและยั่งยืนตามกรอบแนวคิดด้านสิ่งแวดล้อม สังคม และบรรษัทภิบาล (ESG) โดยให้ความสำคัญกับการวิจัยและพัฒนาสินค้าใหม่เพื่อตอบสนองความต้องการที่หลากหลายของลูกค้า ควบคู่ไปกับการพัฒนานวัตกรรมและโซลูชันที่ตอบโจทย์ความยั่งยืนตามหลักเศรษฐกิจหมุนเวียน มีการนำเทคโนโลยีปัญญาประดิษฐ์ (Artificial Intelligence: AI) และ Machine Learning (ML) มาผสมผสานกับระบบการจัดการข้อมูล และวิเคราะห์ข้อมูล (Data Analytics) เพื่อเพิ่มขีดความสามารถในการวิเคราะห์และคาดการณ์สถานการณ์ต่าง ๆ อย่างแม่นยำ รวมถึงการนำระบบอัตโนมัติ (Automation) มาใช้ควบคุมการผลิตแบบเรียลไทม์และปรับใช้ในการบริหารงานของบริษัท ช่วยวิเคราะห์คาดการณ์ต้นทุนการผลิต ควบคุมกระบวนการผลิต คุณภาพกระดาษ สิ่งแวดล้อม และตรวจสอบข้อมูลผลิตภัณฑ์ให้ทันกับสถานการณ์ต่าง ๆ ที่ปรับเปลี่ยนตลอดเวลา เพื่อเพิ่มประสิทธิภาพการผลิตยกระดับคุณภาพ ลดต้นทุนการผลิต เพิ่มขีดความสามารถในการแข่งขัน ส่งมอบสินค้าได้อย่างรวดเร็วและแม่นยำ รวมถึงประยุกต์ใช้ในการบริหารงานด้านความปลอดภัยและการจัดการสิ่งแวดล้อมให้เกิดประสิทธิผลสูงสุด บริษัทยังบริหารเงินทุนหมุนเวียนให้อยู่ในระดับที่เหมาะสมกับธุรกิจ โดยมุ่งเน้นการบริหารจัดการสินค้าคงเหลือของบริษัทให้เกิดประสิทธิภาพสูงสุด และควบคุมค่าใช้จ่ายต่าง ๆ อย่างมีประสิทธิภาพ

การพัฒนาด้านทรัพยากรบุคคล

บริษัทให้ความสำคัญในเรื่องการบริหารงานบุคคล โดยเน้นด้านแรงงานสัมพันธ์และการสร้างบรรยากาศในการทำงาน โดยในปี 2568 มีการสำรวจความผูกพันของพนักงานที่มีต่อบริษัท โดยบริษัทผู้ประเมินภายนอก ผลการสำรวจระดับของความผูกพันของพนักงานที่มีต่อบริษัทอยู่ในเกณฑ์ที่ดีมาตลอดจนถึงปัจจุบัน นอกจากนี้ บริษัทยังให้ความสำคัญต่อการพัฒนาความผูกพันของพนักงาน โดยจัดกิจกรรม Workshop เพิ่มความเข้าใจในเรื่องการมีส่วนร่วมของพนักงาน (Employee Engagement Enhancement) เพื่อสร้างความสุขและบรรยากาศที่ดีในการทำงาน



ความรับผิดชอบต่อสังคมและสิ่งแวดล้อม

บริษัทดำเนินธุรกิจควบคู่ไปกับการดูแลสังคมและสิ่งแวดล้อม โดยดำเนินกิจกรรมโครงการด้านเศรษฐกิจ ด้านสังคม ด้านสิ่งแวดล้อม ด้านกายภาพ ด้านการประชาสัมพันธ์ และการบริหารจัดการ มาอย่างต่อเนื่อง เพื่อสร้างความเชื่อมั่นให้กับชุมชน สอดคล้องกับแนวทางการพัฒนาที่ยั่งยืนของ SCGP เพื่อการอยู่ร่วมกันกับชุมชนรอบโรงงาน โดยการมีส่วนร่วมกับชุมชนในท้องถิ่นอย่างใกล้ชิด ผ่านโครงการต่าง ๆ สรุปได้ดังนี้

โรงงานกาญจนบุรี

1. ด้านเศรษฐกิจ

โครงการสนับสนุนอาชีพจักสานให้ชุมชนตำบลทุ่งทอง และตำบลท่าตะคร้อ

บริษัทได้มอบเส้นเทพกระดาศที่ผ่านการใช้งานแล้วให้ชุมชนนำไปสานเป็นผลิตภัณฑ์ และจัดหาวิทยากรด้านการส่งเสริมอาชีพมาฝึกสอนชุมชนและผู้สนใจด้านการจักสาน ส่งเสริมเรื่องการออกแบบพัฒนาผลิตภัณฑ์ให้ทันสมัยและตอบโจทย์ความต้องการของลูกค้า เพื่อต่อยอดและเพิ่มมูลค่าสินค้า อาทิ พากกลุ่มชุมชนเข้าชมงาน เพื่อให้เกิดแรงบันดาลใจในการสร้างสรรค์ผลงานใหม่ ๆ และพาออกร้านขายสินค้าในงานต่าง ๆ ทั้งในจังหวัดกาญจนบุรี และจังหวัดต่าง ๆ เพื่อหาตลาด และสร้างฐานลูกค้า รวมถึงรับซื้อผลิตภัณฑ์จากชุมชนไว้ใช้ในกิจกรรมของบริษัท เช่น กระเป๋าของขวัญ ตะกร้าสินค้า และของที่ระลึก



2. ด้านสังคม

2.1 โครงการทุนการศึกษาชุมชนและโรงเรียนรอบโรงงาน

บริษัทสนับสนุนทุนการศึกษาแก่เยาวชนในชุมชนและโรงเรียนบริเวณรอบโรงงาน รวมเป็นเงินทั้งสิ้น 316,000 บาท ต่อเนื่องเป็นประจำทุกปี เพื่อสนับสนุนการศึกษาของเยาวชนซึ่งเป็นกำลังสำคัญในการพัฒนาประเทศชาติในอนาคต



2.2 โครงการทอดกฐินและผ้าป่าวัดในชุมชนรอบโรงงาน

บริษัทร่วมเป็นเจ้าภาพทอดกฐินวัดบ้านใหม่ ตำบลท่าม่วง โดยมีผู้บริหาร พนักงาน คู่ธุรกิจ และชุมชนเข้าร่วมกิจกรรม และร่วมทอดผ้าป่า จำนวน 8 วัด ได้แก่ วัดตลาดสำโรง วัดหนองสำโรง วัดวังขนายทายการาม วัดศรีโลหะราชภูริบำรุง วัดพิไชยธาราม วัดต้นลำไย วัดกว้างทองราชภูริบูรณะ และวัดสระเศรษฐี



2.3 โครงการสนับสนุนกิจกรรมวันเด็กของโรงเรียนและชุมชนในพื้นที่

บริษัทสนับสนุนของขวัญกิจกรรมวันเด็กให้แก่โรงเรียน ชุมชน และหน่วยงานราชการในพื้นที่จำนวน 20 แห่ง เพื่อใช้ในกิจกรรมวันเด็กแห่งชาติต่อเนื่องเป็นประจำทุกปี



3. ด้านสิ่งแวดล้อม

3.1 โครงการทำแนวกันไฟ

บริษัทร่วมกับคณะกรรมการป่าชุมชน หน่วยงานภาครัฐ ผู้นำชุมชน และชุมชนในพื้นที่ จัดกิจกรรมทำแนวกันไฟ จำนวน 3 ครั้ง ระยะทางรวม 10 กิโลเมตร ณ ป่าชุมชนบ้านสระเศรษฐี ตำบลบ้านใหม่ เพื่อหยุดยั้งไฟป่าและเป็นแนวตั้งรับในการดับไฟป่า และลดปัญหาฝุ่น PM2.5 จากการเผาไหม้



3.2 โครงการ SCGP ปลุก ลด ร้อน

บริษัทร่วมกับหน่วยงานภาครัฐ ผู้นำชุมชน และชุมชนในพื้นที่จัดกิจกรรมปลูกต้นไม้ ณ ป่าชุมชนบ้านสระเศรษฐี ตำบลบ้านใหม่ อำเภอท่าม่วง จังหวัดกาญจนบุรี จำนวน 1,210 ต้น เพื่อรักษาระบบนิเวศของผืนป่าให้มีความอุดมสมบูรณ์มากยิ่งขึ้น และเพิ่มความหลากหลายทางชีวภาพ



3.3 โครงการ SCGP รักษาภูผามหานที

บริษัทร่วมกับหน่วยงานภาครัฐ ผู้นำชุมชน สถานศึกษา และชุมชนในพื้นที่ เข้ามามีส่วนร่วมในกิจกรรมสร้างฝายชะลอน้ำ ณ ป่าชุมชนบ้านสระเศรษฐี ป่าชุมชนบ้านวังดุม ตำบลบ้านใหม่ อำเภอท่าม่วง จังหวัดกาญจนบุรี รวมจำนวน 200 ฝาย เพื่อรักษาระบบนิเวศของผืนป่าให้มีความอุดมสมบูรณ์มากยิ่งขึ้น ลดปัญหาการเกิดไฟป่าและเพิ่มความหลากหลายทางชีวภาพ



4. ด้านกายภาพ

4.1 โครงการสนับสนุนป้ายจราจรและอุปกรณ์จราจร

บริษัทสนับสนุนแผงกั้นจราจร กรวยจราจร และกระบองไฟจราจร ให้แก่สถานีตำรวจภูธรท่าม่วง สถานีตำรวจภูธรลำรอง สถานีตำรวจภูธรท่าเรือ และสถานีตำรวจภูธรท่ามะกา เพื่อเป็นการสนับสนุนอุปกรณ์จราจรให้กับเจ้าหน้าที่ตำรวจใช้ในการปฏิบัติหน้าที่และส่งเสริมด้านความปลอดภัยในการใช้รถใช้ถนนในชุมชน



4.2 โครงการขับขี่ปลอดภัยในชุมชน

บริษัทร่วมกับโรงพยาบาลส่งเสริมสุขภาพตำบลบ้านสระเศรษฐี และองค์การบริหารส่วนตำบลบ้านใหม่ จัดโครงการ “ขับขี่ปลอดภัยในชุมชน” ให้กับกลุ่มประชาชน และเยาวชนในพื้นที่ตำบลบ้านใหม่ จำนวน 11 หมู่บ้าน รวมทั้งสิ้น 120 คน พร้อมมอบหมวกกันน็อค ณ องค์การบริหารส่วนตำบลบ้านใหม่ เพื่อสร้างจิตสำนึกความปลอดภัยในการขับขี่ แนะนำเทคนิคการขับขี่อย่างปลอดภัย การดูแลรักษารถจักรยานยนต์เบื้องต้น และทบทวนการขับขี่ตามกฎหมายจราจร



5. ด้านการประชาสัมพันธ์

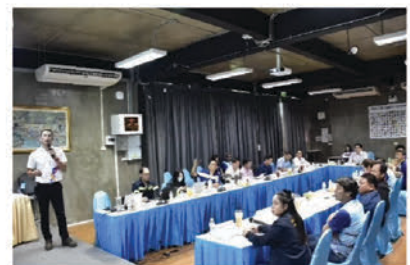
5.1 โครงการเปิดบ้านต้อนรับชุมชน (Open House)

บริษัทจัดโครงการเปิดบ้านต้อนรับชุมชน (Open House) อย่างต่อเนื่องเป็นปีที่ 15 เพื่อให้ชุมชน สถานศึกษา หน่วยงานราชการ สื่อมวลชน และผู้ที่สนใจได้เข้าเยี่ยมชมโรงงาน สื่อสารด้านการจัดการ สิ่งแวดล้อม ชุมชนกระบวนการผลิตและการดำเนินงานด้านกิจกรรมเพื่อสังคมของบริษัท รวมทั้งสื่อสารถึงการดูแลด้านความปลอดภัยในการปฏิบัติงานภายในโรงงาน ซึ่งในปี 2568 ได้จัดกิจกรรมรวมทั้งสิ้น 6 ครั้ง โดยมีผู้เข้าร่วมกิจกรรมจำนวน 282 คน



5.2 โครงการประชุมคณะกรรมการ เพื่อการมีส่วนร่วมในโครงการหน่วยผลิตไอน้ำและไฟฟ้า

บริษัทจัดประชุมคณะกรรมการ เพื่อการมีส่วนร่วมในโครงการหน่วยผลิตไอน้ำและไฟฟ้า ปีละ 2 ครั้ง เพื่อส่งเสริมการมีส่วนร่วมของทุกภาคส่วนและแสดงถึงความโปร่งใสในการดำเนินธุรกิจของบริษัท โดยมีตัวแทนเข้าร่วมประชุมจากภาครัฐ ประชาชน และโรงงาน



6. ด้านกีฬาและสุขภาพ

6.1 โครงการสนับสนุนเสื่อกีฬาประจำโรงเรียน จำนวน 6 แห่ง

บริษัทสนับสนุนเสื่อกีฬาให้กับโรงเรียนในพื้นที่ จำนวน 6 แห่ง ได้แก่ โรงเรียนวัดวังขนายทายการาม โรงเรียนบ้านหนองตาบ่ง โรงเรียนบ้านมะกอกหมู โรงเรียนตลาดสำโรง โรงเรียนวัดลำสำโรง และโรงเรียนบ้านใหม่ (จินาภักดิ์วิทยา) เพื่อส่งเสริมให้เยาวชนออกกำลังกาย และมีสุขภาพที่ดี



6.2 โครงการสนับสนุนอุปกรณ์กีฬา การแข่งขันกีฬากลุ่มชาววังเกมส์ ครั้งที่ 58

บริษัทสนับสนุนอุปกรณ์กีฬา การแข่งขันกีฬาเครือข่ายพัฒนาคุณภาพชาววังเกมส์ จำนวน 7 โรงเรียน ได้แก่ โรงเรียนวัดวังขนายทายการาม โรงเรียนบ้านหนองตาบ่ง โรงเรียนบ้านมะกอกหมู โรงเรียนวัดวังศาลา โรงเรียนวัดหนองเสือ โรงเรียนบ้านหนองสะแก และโรงเรียนวัดโพธิ์ศรีสุขาราม เพื่อส่งเสริมการออกกำลังกาย ใช้เวลาว่างให้เกิดประโยชน์ และห่างไกลจากยาเสพติด



6.3 โครงการอบรมการปฐมพยาบาลเบื้องต้น

บริษัทร่วมกับเทศบาลตำบลวังขนาย และโรงพยาบาลส่งเสริมสุขภาพตำบลบ้านศาลเจ้าโพรงไม้ ดำเนินการจัดอบรมการปฐมพยาบาลเบื้องต้น ให้กับคณะครูนักเรียน โรงเรียนบ้านมะกอกหมู่ โรงเรียนบ้านหนองตาบ่ง และเจ้าหน้าที่อาสาสมัครสาธารณสุขประจำหมู่บ้าน ตำบลวังขนาย อำเภอท่าม่วง จังหวัดกาญจนบุรี ณ วัดวังขนายทายการาม เพื่อฝึกอบรมการช่วยเหลือผู้ป่วยที่มีภาวะหัวใจหยุดเต้น ด้วยการปั๊มหัวใจ (CPR) และการใช้เครื่องกระตุกหัวใจอัตโนมัติ (AED)



6.4 โครงการเยี่ยมผู้ป่วยติดเตียงและผู้พิการยากไร้ ร่วมกับโรงพยาบาลส่งเสริมสุขภาพประจำตำบล

บริษัทดำเนินโครงการออกเยี่ยมผู้ป่วยติดเตียงร่วมกับโรงพยาบาลส่งเสริมสุขภาพประจำตำบล ในพื้นที่ตำบลวังขนาย ตำบลวังศาลา ตำบลทุ่งทอง ตำบลม่วงชุม ตำบลท่าม่วง ตำบลพังตรู ตำบลบ้านใหม่ ตำบลท่าตะคร้อ และตำบลแสนตอ จำนวน 9 แห่ง โดยสนับสนุนผ้าอ้อมผู้ใหญ่ เพื่อเป็นการแบ่งเบาภาระค่าใช้จ่าย และช่วยเหลือชุมชนให้มีความเป็นอยู่ที่ดีขึ้น



6.5 โครงการ TO BE NUMBER ONE โรงเรียนท่าม่วงราษฎร์บำรุง

บริษัทดำเนินโครงการ TO BE NUMBER ONE ร่วมกับโรงเรียนท่าม่วงราษฎร์บำรุง เพื่อป้องกันและแก้ไขปัญหาเสพติดในกลุ่มเยาวชน โดยการใช้เวลาว่างให้เกิดประโยชน์ในรูปแบบกิจกรรมต่าง ๆ โดยมีกิจกรรมอบรมแกนนำ ประกวดคลิปวิดีโอ แข่งขันไอดอล และการประกวดสุนทรพจน์



7. ด้านเศรษฐกิจหมุนเวียน

7.1 โครงการพากระดากลับบ้าน

บริษัทส่งเสริมให้หน่วยงานราชการและสถานศึกษาในจังหวัดกาญจนบุรี นำกระดากที่ใช้แล้วในหน่วยงาน มาแลกเปลี่ยนเป็นกระดากถ่ายเอกสารใหม่ เพื่อนำไปใช้ในหน่วยงาน โดยในปี 2568 มีหน่วยงานราชการ และสถานศึกษาในจังหวัดกาญจนบุรี นำกระดากมาเข้าร่วมโครงการจำนวน 21 แห่ง รวมน้ำหนักกระดาก 36.52 ตัน



7.2 โครงการ Green Growth School 2025

บริษัทร่วมกับคณะครูโรงเรียนในพื้นที่ จำนวน 10 โรงเรียน อบรมโครงการ Green Growth School 2025 ณ ห้องประชุมสวนสนประดิพัทธ์ โดยให้ความรู้เรื่องแนวทางการดำเนินโครงการสังคมคาร์บอนต่ำ และระดมความคิดทำแผนงานกิจกรรม Low Carbon ของแต่ละโรงเรียน เพื่อนำเสนอผลงาน และแลกเปลี่ยนความรู้ และนำไปปรับใช้ในการเรียนการสอนต่อไป



7.3 โครงการ LESS SCHOOL

บริษัทสนับสนุนจัดกิจกรรม โครงการ LESS SCHOOL เพื่อส่งเสริมองค์ความรู้ด้านการคำนวณกิจกรรม ที่ลดก๊าซเรือนกระจก โดยมีโรงเรียนบ้านมะกอกหมู่ โรงเรียนพังตรุราษฎร์รังสรรค์ และโรงเรียนวัดศรีโลหะราษฎร์บำรุง เข้าร่วมโครงการ ซึ่งประสบผลสำเร็จและได้รับใบประกาศเกียรติคุณโครงการสนับสนุนกิจกรรมลด ก๊าซเรือนกระจก จากกระทรวงทรัพยากรธรรมชาติและสิ่งแวดล้อม โดยองค์การบริหารจัดการก๊าซเรือนกระจก (องค์การมหาชน)



รางวัลที่ได้รับในปี 2568

บริษัทได้รับรางวัล และมาตรฐานต่าง ๆ สะท้อนให้เห็นถึงการบริหารจัดการอย่างมีประสิทธิภาพ ตามมาตรฐานความรับผิดชอบต่อสังคมที่โรงงานมีให้แก่พนักงานและชุมชนในพื้นที่อย่างต่อเนื่อง โดยในปี 2568 บริษัทได้รับรางวัล ดังนี้

- ใบรับรองอุตสาหกรรมสีเขียว ระดับที่ 5 เครือข่ายสีเขียว (Green Network) จากกรมโรงงานอุตสาหกรรม กระทรวงอุตสาหกรรม ซึ่งแสดงถึงการประกอบกิจการที่เป็นมิตรกับสิ่งแวดล้อม พร้อมกับการยึดมั่นในการประกอบกิจการด้วยความรับผิดชอบต่อสังคมทั้งภายในและภายนอกองค์กร รวมถึงมุ่งสู่การพัฒนาอุตสาหกรรมอย่างยั่งยืนตลอดห่วงโซ่อุปทาน
- รางวัลเกียรติยศสูงสุดสถานประกอบการดีเด่นด้านแรงงานสัมพันธ์และสวัสดิการแรงงานปี 2568 ต่อเนื่องเป็นปีที่ 19 จากกระทรวงแรงงาน เพื่อรับรองสถานประกอบการดีเด่นด้านแรงงานสัมพันธ์และสวัสดิการแรงงาน สะท้อนให้เห็นถึงการบริหารจัดการและดูแลด้านแรงงานสัมพันธ์กับพนักงานภายในบริษัทที่เป็นระบบและได้มาตรฐานมาอย่างต่อเนื่อง
- ใบรับรองเกียรติบัตรระดับเพชร สถานประกอบการต้นแบบดีเด่น ด้านความปลอดภัย อาชีวอนามัย และสภาพแวดล้อมในการทำงานระดับประเทศ ประจำปี 2568 ต่อเนื่องเป็นปีที่ 10 จากกรมสวัสดิการและคุ้มครองแรงงาน กระทรวงแรงงาน เพื่อเชิดชูเกียรติสถานประกอบการที่มีระบบบริหารจัดการความปลอดภัย อาชีวอนามัย และสภาพแวดล้อมในการทำงานและเพื่อยกย่องระดับการจัดการให้มีมาตรฐานเทียบเท่าสากล
- รางวัล CSR-DIW CONTINUOUS AWARD 2025 ต่อเนื่องเป็นปีที่ 14 จากกรมโรงงานอุตสาหกรรม กระทรวงอุตสาหกรรม เพื่อรับรองมาตรฐานความรับผิดชอบต่อสังคมที่โรงงานมีให้กับชุมชนในพื้นที่อย่างต่อเนื่อง



1. ด้านเศรษฐกิจ

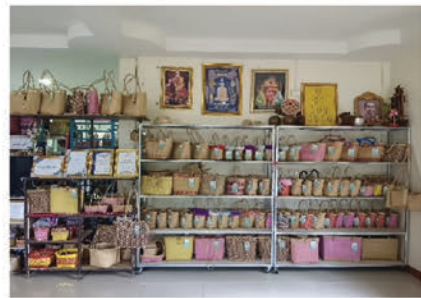
1.1 โครงการสนับสนุนและส่งเสริมอาชีพให้กับชุมชนรอบโรงงาน

บริษัทสนับสนุนและส่งเสริมอาชีพให้กับชุมชนรอบโรงงาน อาทิ การผลิตปุ๋ยมูลไส้เดือนของชุมชน หมู่ที่ 14 บ้านท่าข่อย อำเภอท่าวุ้งบุรี ซึ่งเป็นผลิตภัณฑ์ที่เกิดจากการเลี้ยงไส้เดือน และนำมูลไส้เดือนไปแปรรูปเป็นผลิตภัณฑ์ปุ๋ยมูลไส้เดือน โดยสามารถนำไปใช้กับพืชผักสวนครัว พืชทางการเกษตร และพันธุ์ไม้ต่าง ๆ



1.2 โครงการพัฒนารวมจักสาน “เส้นเทพกระดาศ”

บริษัทสนับสนุนเส้นเทพกระดาศและเส้นเทพรัตนม้วนกระดาศ ให้กลุ่มวิสาหกิจชุมชน หมู่ที่ 3 บ้านกุง หมู่ที่ 4 บ้านกุดปลาหิว และหมู่ที่ 9 บ้านหนองจรเข้ ตำบลบ่อทอง เพื่อนำไปทำผลิตภัณฑ์จักสานจำหน่าย เป็นการส่งเสริมการค้าขายวัสดุเหลือใช้ และเพิ่มรายได้ให้กับชุมชน



1.3 โครงการสนับสนุนรายได้ชุมชน

บริษัทประสานงานและจัดหาพื้นที่เพื่อให้ชุมชนนำผลิตภัณฑ์ไปจำหน่ายในงานแสดงสินค้าต่าง ๆ อาทิ งานจำหน่ายสินค้าในพื้นที่โรงงาน งานเครือข่ายพัฒนา งานแสดงสินค้า OTOP งานแสดงสินค้าในจังหวัด เพื่อเพิ่มช่องทางในการจำหน่ายสินค้า และจัดอบรมให้ความรู้ในการพัฒนาผลิตภัณฑ์ เพิ่มผลผลิตที่หลากหลาย เพื่อเพิ่มมูลค่าให้กับผลิตภัณฑ์ และเสริมสร้างรายได้เพิ่มเติมให้แก่ชุมชน



2. ด้านสังคม

2.1 โครงการทุนการศึกษาชุมชนและโรงเรียนรอบโรงงาน

บริษัทสนับสนุนทุนการศึกษาแก่เยาวชนในชุมชนบริเวณรอบโรงงาน รวมเป็นเงิน 280,000 บาท ต่อเนื่องเป็นประจำทุกปี เพื่อสนับสนุนการศึกษาของเยาวชน อันเป็นกำลังสำคัญในการพัฒนาประเทศชาติในอนาคต



2.2 โครงการสนับสนุนกองทุนสวัสดิการชุมชน และผู้ยากไร้รอบโรงงาน

บริษัทให้ความช่วยเหลือกลุ่มเปราะบางในพื้นที่รอบโรงงาน อาทิ คนชรา ผู้พิการที่ยากไร้ ผู้ป่วยติดเตียง ในพื้นที่ 5 ตำบล ได้แก่ ตำบลบ่อทอง ตำบลย่านรี ตำบลเมืองเก่า ตำบลวังตะเคียน และตำบลบ้านนา รวมเป็นเงิน 60,000 บาท ซึ่งดำเนินโครงการเป็นประจำทุกปี



2.3 โครงการทอดกฐินและผ้าป่า วัดในชุมชนรอบโรงงาน

บริษัทร่วมเป็นเจ้าของภาพทอดกฐินวัดทุ่งราชภูร์บำรุง โดยมีผู้บริหาร พนักงาน คู่ธุรกิจ และชุมชนเข้าร่วมกิจกรรม และร่วมทอดผ้าป่า จำนวน 9 วัด ในพื้นที่รอบโรงงาน รวมเป็นเงินทั้งสิ้น 335,000 บาท



3. ด้านสิ่งแวดล้อม

3.1 โครงการ SCGP ปลุก ลอด ร้อน

บริษัทร่วมกับหน่วยงานภาครัฐและภาคประชาชน จัดโครงการปลูกต้นไม้ ในพื้นที่ป่าชุมชนโนนมะง่อง ตำบลนาแกม อำเภอกบินทร์บุรี จังหวัดปราจีนบุรี จำนวน 10,223 ต้น เพื่อเป็นการฟื้นฟู เพิ่มพื้นที่สีเขียว ช่วยลดปัญหาหมอกพิษ สร้างการมีส่วนร่วมในการปลูกต้นไม้ และส่งเสริมปลูกจิตสำนึกในการอนุรักษ์สิ่งแวดล้อม และทรัพยากรป่าไม้



3.2 โครงการ SCGP รักษ์ภูผามหานที

บริษัทร่วมกับหน่วยงานภาครัฐและภาคประชาชน จัดโครงการสร้างฝายชะลอน้ำ ณ ป่าต้นหนากการ น้ำตกเขาอีโต้ จังหวัดปราจีนบุรี จำนวน 57 ฝาย เพื่อสร้างการมีส่วนร่วมในการปลูกต้นไม้ และส่งเสริมปลูกจิตสำนึกในการอนุรักษ์สิ่งแวดล้อมและทรัพยากรป่าไม้



3.3 โครงการความร่วมมือในพื้นที่ โดยร่วมกับหน่วยงานราชการ ผู้นำชุมชนและตัวแทนภาคประชาชนร่วมตรวจสอบการดำเนินงานด้านสิ่งแวดล้อม

บริษัทนำผู้แทนจากหน่วยงานราชการ ผู้นำชุมชน และตัวแทนภาคประชาชน เข้าร่วมรับฟังและตรวจสอบการดำเนินงานด้านสิ่งแวดล้อมและการปล่อยน้ำที่ผ่านการบำบัดแล้วออกนอกโรงงาน ตามใบอนุญาตของกรมโรงงานอุตสาหกรรม ระหว่างวันที่ 1 มิถุนายน ถึง 31 ธันวาคม ของทุกปี



4. ด้านกายภาพ

4.1 โครงการซ่อมแซมบ้านผู้ยากไร้ วัด โรงเรียน โรงพยาบาลส่งเสริมสุขภาพ ในพื้นที่ 5 ตำบล

บริษัทสนับสนุนวัสดุอุปกรณ์และวัสดุเหลือใช้จากโรงงาน อาทิ อิฐบล็อก เหล็ก แผ่นหลังคาเมทัลชีท ร่วมซ่อมแซมบ้านผู้ยากไร้ในตำบลย่านรี ได้แก่ หมู่ที่ 5 บ้านย่านรี หมู่ที่ 6 บ้านตรอกปลาไหล และโรงพยาบาลส่งเสริมสุขภาพตำบลย่านรี



4.2 โครงการปรับปรุงระบบไฟฟ้าและซ่อมแซมศาลากลางบ้านให้กับชุมชน

บริษัทสนับสนุนวัสดุอุปกรณ์ด้านระบบไฟฟ้า รวมถึงอุปกรณ์โซลาร์เซลล์ (Solar Cell) และร่วมติดตั้งให้กับวัด โรงเรียน โรงพยาบาลส่งเสริมสุขภาพ ในพื้นที่ 5 ตำบล ได้แก่ ตำบลบ่อทอง ตำบลย่านรี ตำบลเมืองเก่า ตำบลบ้านนา และตำบลวังตะเคียน เพื่อสร้างความปลอดภัย ป้องกันอัคคีภัยเบื้องต้น และเป็นการส่งเสริมการใช้พลังงานทดแทน



5. ด้านการประชาสัมพันธ์

5.1 ร่วมประชุมหมู่บ้าน อสม.

บริษัทได้เข้าร่วมประชุมอาสาสมัครสาธารณสุขประจำหมู่บ้าน (อสม.) เพื่อประชาสัมพันธ์กิจกรรมบริษัทและรับฟังข้อเสนอแนะจากชุมชน เพื่อร่วมพัฒนาชุมชนอย่างยั่งยืน เช่น สร้างรายได้ให้กับชุมชน รอบโรงงาน รวมทั้งเป็นการส่งเสริมการดำเนินงานตามหลักเศรษฐกิจหมุนเวียน การจัดการด้านสิ่งแวดล้อม กิจกรรมเพื่อสังคมต่าง ๆ



5.2 โครงการประชาสัมพันธ์ข้อมูลข่าวสาร และกิจกรรมต่าง ๆ ให้ชุมชน

บริษัทจัดให้มีการสื่อสารข้อมูลข่าวสารและกิจกรรมต่าง ๆ ให้ชุมชนได้รับทราบ ผ่านช่องทางการสื่อสาร และผู้นำชุมชนในพื้นที่อย่างต่อเนื่อง



5.3 กิจกรรมเปิดบ้านต้อนรับชุมชน (Open House)

บริษัทจัดกิจกรรมเปิดบ้านต้อนรับชุมชน (Open House) โดยมีวัตถุประสงค์ที่ให้หน่วยงานราชการ และชุมชน เข้าร่วมรับฟังการดำเนินงานของบริษัทฯ โดยเฉพาะการดำเนินงานด้านการจัดการสิ่งแวดล้อม และด้าน CSR รวมถึงเยี่ยมชมการดำเนินงานภายในโรงงาน



6. ด้านกีฬาและสุขภาพ

6.1 โครงการแข่งขันกีฬาเชื่อมความสัมพันธ์กับหน่วยงานราชการ และผู้นำชุมชนในพื้นที่

บริษัทร่วมกับหน่วยงานราชการ และผู้นำชุมชนได้จัดการแข่งขันกีฬาสานความสัมพันธ์ ระหว่างพนักงาน หน่วยงานราชการ และผู้นำชุมชน ในพื้นที่ 5 ตำบล เพื่อสร้างความสัมพันธ์อันดีระหว่างหน่วยงานราชการกับผู้ประกอบการ และส่งเสริมให้บุคลากรมีสุขภาพที่ดี



6.2 โครงการเยี่ยมผู้ป่วยติดเตียงและผู้พิการยากไร้ ร่วมกับเจ้าหน้าที่อาสาสาธารณสุขประจำหมู่บ้าน ในพื้นที่ 5 ตำบล

บริษัทร่วมกับเจ้าหน้าที่อาสาสาธารณสุขประจำหมู่บ้านดำเนินโครงการออกเยี่ยมผู้ป่วยติดเตียง และผู้พิการยากไร้ในพื้นที่ 5 ตำบล โดยสนับสนุนเครื่องอุปโภคบริโภค เช่น ผ้าอ้อมผู้ใหญ่ แผ่นรองซับ น้ำดื่ม และข้าวสาร เพื่อบรรเทาภาระค่าใช้จ่ายและช่วยเหลือชุมชนให้มีความเป็นอยู่ที่ดีขึ้น



6.3 โครงการประโยชน์สุข

บริษัทจัดอบรมเพื่อเพิ่มความรู้ความเข้าใจเกี่ยวกับกระบวนการความคิดริเริ่ม ต่อยอดผลิตภัณฑ์ ในชุมชน แนวคิดการใช้ชีวิตประจำวันเพื่อทำให้เกิดความสุขในสิ่งที่ตนทำ การลดค่าใช้จ่ายในการดำรงชีพ การหาช่องทางสร้างรายได้เสริม เพื่อทำความเข้าใจอัตลักษณ์ของตนเอง และชุมชนที่อยู่ในพื้นที่รอบโรงงาน



6.4 โครงการอบรมการปั๊มหัวใจ (CPR) และการใช้เครื่องกระตุ้นหัวใจอัตโนมัติ (AED)

บริษัทจัดอบรมการปั๊มหัวใจ (CPR) และการใช้เครื่องกระตุ้นหัวใจอัตโนมัติ (AED) ให้กับโรงพยาบาลส่งเสริมสุขภาพตำบลบ่อทอง โรงพยาบาลส่งเสริมสุขภาพตำบลย่านรี และเจ้าหน้าที่อาสาสาธารณสุขประจำหมู่บ้าน ตำบลบ่อทอง ตำบลย่านรี ตำบลเมืองเก่า ตำบลวังตะเคียน และตำบลบ้านนา



7. ด้านเศรษฐกิจหมุนเวียน

7.1 โครงการพากระดาศกลับบ้าน

บริษัทสนับสนุนให้หน่วยงานภาครัฐในพื้นที่นำกระดาศที่ใช้งานแล้วมาแลกเปลี่ยนเป็นกระดาศถ่ายเอกสารใหม่ เพื่อนำกลับไปใช้ในหน่วยงาน เป็นการส่งเสริมการคัดแยกประเภทเศษกระดาศเหลือใช้ และส่งเสริมให้ทุกภาคส่วนมีส่วนร่วมตามหลักเศรษฐกิจหมุนเวียน โดยในปี 2568 มีหน่วยงานราชการและสถานศึกษาในจังหวัดปราจีนบุรี นำกระดาศมาเข้าร่วมโครงการ 70 แห่ง รวมน้ำหนักกระดาศที่รับกลับโรงงาน จำนวน 73.8 ตัน



7.2 โครงการ SCGP ชุมชน LIKE (ไร่) ขยะ ชุมชนหมู่ที่ 14 บ้านท่าข่อย ตำบลเมืองเก่า

บริษัทร่วมกับองค์การบริหารส่วนตำบลเมืองเก่า จัดโครงการ SCGP ชุมชน LIKE (ไร่) ขยะ ร่วมกับชุมชนหมู่ที่ 14 บ้านท่าข่อย ตำบลเมืองเก่า เพื่อผลักดันให้เป็นชุมชนต้นแบบในด้านการจัดการขยะครัวเรือน โดยสร้างองค์ความรู้ และสนับสนุนวัสดุอุปกรณ์ต่าง ๆ มาอย่างต่อเนื่องตั้งแต่ปี 2562 ซึ่งปัจจุบันเป็นแหล่งให้ความรู้สำหรับผู้สนใจมาศึกษาดูงาน



7.3 โครงการ SCGP ชุมชน LIKE (ไร่) ขยะ วัดป่าสุวรรณประดิษฐ์ (หนองจรเข้)

บริษัทร่วมกับองค์การบริหารส่วนตำบลบ่อทอง ดำเนินโครงการ SCGP ชุมชน LIKE (ไร่) ขยะ ภายในวัดป่าสุวรรณประดิษฐ์ (หนองจรเข้) เพื่อส่งเสริมการจัดการขยะครัวเรือน การคัดแยกขยะ การจัดการเศษน้ำ-อาหาร และมีการจัดทำบ่อพักรักษาน้ำ เสวียนเก็บไปไม่กึ่งใหม่ ภายในวัดด้วย



รางวัลที่ได้รับในปี 2568

บริษัทได้รับรางวัล และมาตรฐานต่าง ๆ สะท้อนให้เห็นถึงการบริหารจัดการอย่างมีประสิทธิภาพ ตามมาตรฐานความรับผิดชอบต่อสังคมที่โรงงานมีให้แก่พนักงานและชุมชนในพื้นที่อย่างต่อเนื่อง โดยในปี 2568 บริษัทได้รับรางวัล ดังนี้

- รางวัล CSR-DIW CONTINUOUS AWARD 2025 ต่อเนื่องเป็นปีที่ 13 จากกรมโรงงานอุตสาหกรรม กระทรวงอุตสาหกรรม เพื่อรับรองมาตรฐานความรับผิดชอบต่อสังคมที่โรงงานมีให้กับชุมชนในพื้นที่อย่างต่อเนื่อง
- รางวัลส่งเสริมความรับผิดชอบต่อสังคมของภาคธุรกิจดีเด่นประจำปี 2568 (CSR Award 2025) ประเภทรางวัลองค์กรที่มีผลงานการส่งเสริมความรับผิดชอบต่อสังคมของภาคธุรกิจระดับจังหวัดดีเด่น จากกรมพัฒนาสังคมและสวัสดิการ กระทรวงการพัฒนาสังคมและความมั่นคงของมนุษย์ เพื่อร่วมพลังขับเคลื่อนสังคมไทยสู่ความยั่งยืน



บริษัทไทยเคนเปเปอร์ จำกัด (มหาชน)

งบการเงินสำหรับปีสิ้นสุดวันที่ 31 ธันวาคม 2568

และ

รายงานของผู้สอบบัญชีรับอนุญาต



KPMG Phoomchai Audit Ltd.
50th Floor, Empire Tower
1 South Sathorn Road, Yannawa
Sathorn, Bangkok 10120, Thailand
Tel +66 2677 2000
Fax +66 2677 2222
Website home.kpmg/th

บริษัท เคพีเอ็มจี ภูมิภาคไทย สอบบัญชี จำกัด
ชั้น 50 เอ็มไพร์ทาวเวอร์
1 ถนนสาทรใต้ แขวงยานนาวา
เขตสาทร กรุงเทพฯ 10120
โทร +66 2677 2000
แฟกซ์ +66 2677 2222
เว็บไซต์ home.kpmg/th

รายงานของผู้สอบบัญชีรับอนุญาต

เสนอ ผู้ถือหุ้นบริษัทไทยเคนเปเปอร์ จำกัด (มหาชน)

ความเห็น

ข้าพเจ้าได้ตรวจสอบงบการเงินของบริษัทไทยเคนเปเปอร์ จำกัด (มหาชน) (“บริษัท”) ซึ่งประกอบด้วยงบฐานะการเงิน ณ วันที่ 31 ธันวาคม 2568 งบกำไรขาดทุน งบกำไรขาดทุนเบ็ดเสร็จ งบการเปลี่ยนแปลงส่วนของผู้ถือหุ้น และงบกระแสเงินสด สำหรับปีสิ้นสุดวันเดียวกัน และหมายเหตุประกอบงบการเงิน ซึ่งประกอบด้วยสรุปนโยบายการบัญชีและข้อมูลอธิบายอื่นที่มีสาระสำคัญ

ข้าพเจ้าเห็นว่า งบการเงินข้างต้นนี้แสดงฐานะการเงินของบริษัท ณ วันที่ 31 ธันวาคม 2568 ผลการดำเนินงาน และกระแสเงินสด สำหรับปีสิ้นสุดวันเดียวกัน โดยถูกต้องตามที่ควรในสาระสำคัญตามมาตรฐานการรายงานทางการเงิน

เกณฑ์ในการแสดงความเห็น

ข้าพเจ้าได้ปฏิบัติตามตรวจสอบตามมาตรฐานการสอบบัญชี ความรับผิดชอบของข้าพเจ้าได้กล่าวไว้ในวรรค ความรับผิดชอบของผู้สอบบัญชีต่อการตรวจสอบงบการเงินในรายงานของข้าพเจ้า ข้าพเจ้ามีความเป็นอิสระจากบริษัทตามประมวลจริยบรรณของผู้ประกอบวิชาชีพบัญชี รวมถึง มาตรฐานเรื่องความเป็นอิสระ ที่กำหนดโดยสภาวิชาชีพบัญชี (ประมวลจริยบรรณของผู้ประกอบวิชาชีพบัญชี) ในส่วนที่เกี่ยวข้องกับการตรวจสอบงบการเงิน และข้าพเจ้าได้ปฏิบัติตามความรับผิดชอบด้านจริยบรรณอื่น ๆ ตามประมวลจริยบรรณของผู้ประกอบวิชาชีพบัญชี ข้าพเจ้าเชื่อว่า หลักฐานการสอบบัญชีที่ข้าพเจ้าได้รับเพียงพอและเหมาะสมเพื่อใช้เป็นเกณฑ์ในการแสดงความเห็นของข้าพเจ้า

ข้อมูลอื่น

ผู้บริหารเป็นผู้รับผิดชอบต่อข้อมูลอื่น ข้อมูลอื่นประกอบด้วยข้อมูลซึ่งรวมอยู่ในรายงานประจำปี แต่ไม่รวมถึงงบการเงินและรายงานของผู้สอบบัญชีที่อยู่ในรายงานนั้น

ความเห็นของข้าพเจ้าต่องบการเงินไม่ครอบคลุมถึงข้อมูลอื่นและข้าพเจ้าไม่ได้ให้ความเชื่อมั่นต่อข้อมูลอื่น

ความรับผิดชอบของข้าพเจ้าที่เกี่ยวข้องกับการตรวจสอบงบการเงิน คือ การอ่านข้อมูลอื่น และพิจารณาว่าข้อมูลอื่น มีความขัดแย้งที่มีสาระสำคัญกับงบการเงินหรือกับความรู้ที่ได้รับจากการตรวจสอบของข้าพเจ้า หรือปรากฏว่าข้อมูลอื่น มีการแสดงข้อมูลที่ขัดต่อข้อเท็จจริงอันเป็นสาระสำคัญหรือไม่ หากในการปฏิบัติงานดังกล่าว ข้าพเจ้าสรุปได้ว่าข้อมูลอื่น มีการแสดงข้อมูลที่ขัดต่อข้อเท็จจริงอันเป็นสาระสำคัญ ข้าพเจ้าต้องรายงานข้อเท็จจริงนั้น ทั้งนี้ข้าพเจ้าไม่พบว่ามีการ แจ้งกล่าวที่ต้องรายงาน

ความรับผิดชอบของผู้บริหารต้องงบการเงิน

ผู้บริหารมีหน้าที่รับผิดชอบในการจัดทำและนำเสนองบการเงินเหล่านี้โดยถูกต้องตามที่ควรตามมาตรฐานการรายงานทางการเงิน และรับผิดชอบเกี่ยวกับการควบคุมภายในที่ผู้บริหารพิจารณาว่าจำเป็นเพื่อให้สามารถจัดทำงบการเงินที่ปราศจากการแสดงข้อมูลที่ขัดต่อข้อเท็จจริงอันเป็นสาระสำคัญไม่ว่าจะเกิดจากการทุจริตหรือข้อผิดพลาด

ในการจัดทำงบการเงิน ผู้บริหารรับผิดชอบในการประเมินความสามารถของบริษัทในการดำเนินงานต่อเนื่อง เปิดเผยเรื่องที่เกี่ยวข้องกับการดำเนินงานต่อเนื่อง (ตามความเหมาะสม) และการใช้เกณฑ์การบัญชีสำหรับการดำเนินงานต่อเนื่อง เว้นแต่ผู้บริหารมีความตั้งใจที่จะเลิกบริษัท หรือหยุดดำเนินงาน หรือไม่สามารถดำเนินงานต่อเนื่องต่อไปได้

ความรับผิดชอบของผู้สอบบัญชีต่อการตรวจสอบงบการเงิน

การตรวจสอบของข้าพเจ้ามีวัตถุประสงค์เพื่อให้ได้ความเชื่อมั่นอย่างสมเหตุสมผลว่างบการเงิน โดยรวมปราศจากการแสดงข้อมูลที่ขัดต่อข้อเท็จจริงอันเป็นสาระสำคัญหรือไม่ ไม่ว่าจะเกิดจากการทุจริตหรือข้อผิดพลาด และเสนอรายงานของผู้สอบบัญชีซึ่งรวมความเห็นของข้าพเจ้าอยู่ด้วย ความเชื่อมั่นอย่างสมเหตุสมผลคือความเชื่อมั่นในระดับสูงแต่ไม่ได้เป็นการรับประกันว่าการปฏิบัติงานตรวจสอบตามมาตรฐานการสอบบัญชีจะสามารถตรวจพบข้อมูลที่ขัดต่อข้อเท็จจริงอันเป็นสาระสำคัญที่มีอยู่ได้เสมอไป ข้อมูลที่ขัดต่อข้อเท็จจริงอาจเกิดจากการทุจริตหรือข้อผิดพลาดและถือว่ามีสาระสำคัญเมื่อคาดการณ์ได้อย่างสมเหตุสมผลว่ารายการที่ขัดต่อข้อเท็จจริงแต่ละรายการหรือทุกรายการรวมกันจะมีผลต่อการตัดสินใจทางเศรษฐกิจของผู้ใช้งบการเงินจากการใช้งบการเงินเหล่านี้

ในการตรวจสอบของข้าพเจ้าตามมาตรฐานการสอบบัญชี ข้าพเจ้าได้ใช้ดุลยพินิจและการสังเกตและสงสัยของผู้ประกอบวิชาชีพ ตลอดจนการตรวจสอบ การปฏิบัติงานของข้าพเจ้ารวมถึง

- ระบุและประเมินความเสี่ยงจากการแสดงข้อมูลที่ขัดต่อข้อเท็จจริงอันเป็นสาระสำคัญในงบการเงินไม่ว่าจะเกิดจากการทุจริตหรือข้อผิดพลาด ออกแบบและปฏิบัติงานตามวิธีการตรวจสอบเพื่อตอบสนองต่อความเสี่ยงเหล่านั้น และ ได้หลักฐานการสอบบัญชีที่เพียงพอและเหมาะสมเพื่อเป็นเกณฑ์ในการแสดงความเห็นของข้าพเจ้า ความเสี่ยงที่ไม่พบข้อมูลที่ขัดต่อข้อเท็จจริงอันเป็นสาระสำคัญซึ่งเป็นผลมาจากการทุจริตจะสูงกว่าความเสี่ยงที่เกิดจากข้อผิดพลาด เนื่องจากการทุจริตอาจเกี่ยวกับการสมรู้ร่วมคิด การปลอมแปลงเอกสารหลักฐาน การตั้งใจละเว้นการแสดงข้อมูล การแสดงข้อมูลที่ไมตรงตามข้อเท็จจริงหรือการแทรกแซงการควบคุมภายใน

- ทำความเข้าใจในระบบการควบคุมภายในที่เกี่ยวข้องกับการตรวจสอบ เพื่อออกแบบวิธีการตรวจสอบที่เหมาะสมกับสถานการณ์ แต่ไม่ใช่เพื่อวัตถุประสงค์ในการแสดงความเห็นต่อความมีประสิทธิภาพของการควบคุมภายในของบริษัท
- ประเมินความเหมาะสมของนโยบายการบัญชีที่ผู้บริหารใช้และความสมเหตุสมผลของประมาณการทางบัญชีและการเปิดเผยข้อมูลที่เกี่ยวข้องซึ่งจัดทำขึ้น โดยผู้บริหาร
- สรุปลักษณะความเหมาะสมของการใช้เกณฑ์การบัญชีสำหรับการดำเนินงานต่อเนื่องของผู้บริหารและจากหลักฐานการสอบบัญชีที่ได้รับ สรุปว่ามีความไม่แน่นอนที่มีสาระสำคัญเกี่ยวกับเหตุการณ์หรือสถานการณ์ที่อาจเป็นเหตุให้เกิดข้อสงสัยอย่างมีนัยสำคัญต่อความสามารถของบริษัทในการดำเนินงานต่อเนื่องหรือไม่ ถ้าข้าพเจ้าได้ข้อสรุปว่ามีความไม่แน่นอนที่มีสาระสำคัญ ข้าพเจ้าต้องกล่าวไว้ในรายงานของผู้สอบบัญชีของข้าพเจ้าโดยให้ข้อสังเกตถึงการเปิดเผยข้อมูลในงบการเงินที่เกี่ยวข้อง หรือถ้าการเปิดเผยข้อมูลดังกล่าวไม่เพียงพอ ความเห็นของข้าพเจ้าจะเปลี่ยนแปลงไป ข้อสรุปของข้าพเจ้าขึ้นอยู่กับหลักฐานการสอบบัญชีที่ได้รับจนถึงวันที่ในรายงานของผู้สอบบัญชีของข้าพเจ้า อย่างไรก็ตาม เหตุการณ์หรือสถานการณ์ในอนาคตอาจเป็นเหตุให้บริษัทต้องหยุดการดำเนินงานต่อเนื่อง
- ประเมินการนำเสนอโครงสร้างและเนื้อหาของงบการเงิน โดยรวม รวมถึงการเปิดเผยข้อมูลว่างบการเงินแสดงรายการและเหตุการณ์ในรูปแบบที่ทำให้มีการนำเสนอข้อมูลโดยถูกต้องตามที่ควรหรือไม่

ข้าพเจ้าได้สื่อสารกับผู้บริหารในเรื่องต่าง ๆ ที่สำคัญ ซึ่งรวมถึงขอบเขตและช่วงเวลาของการตรวจสอบตามที่ได้วางแผนไว้ ประเด็นที่มีนัยสำคัญที่พบจากการตรวจสอบรวมถึงข้อบกพร่องที่มีนัยสำคัญในระบบการควบคุมภายในหากข้าพเจ้าได้พบในระหว่างการตรวจสอบของข้าพเจ้า



(พรทิพย์ ริมคูสิต)
ผู้สอบบัญชีรับอนุญาต
เลขทะเบียน 5565

บริษัท เคพีเอ็มจี ภูมิภาค ไทย สอบบัญชี จำกัด
กรุงเทพมหานคร
10 กุมภาพันธ์ 2569

บริษัทไทยเคเนเปเปอร์ จำกัด (มหาชน)

งบฐานะการเงิน

ณ วันที่ 31 ธันวาคม 2568

สินทรัพย์	หมายเหตุ	2568	2567
		(บาท)	
สินทรัพย์หมุนเวียน			
เงินสดและรายการเทียบเท่าเงินสด	5	577,526,468	990,463,404
เงินลงทุนระยะสั้น	5	450,000,000	-
ลูกหนี้การค้าและลูกหนี้หมุนเวียนอื่น	4, 6, 7	694,111,131	560,773,187
สินค้าคงเหลือ	8	837,084,532	920,626,245
รวมสินทรัพย์หมุนเวียน		2,558,722,131	2,471,862,836
สินทรัพย์ไม่หมุนเวียน			
ลูกหนี้ไม่หมุนเวียนอื่น		829,258	7,352,681
อสังหาริมทรัพย์เพื่อการลงทุน		8,806,155	10,708,355
ที่ดิน อาคารและอุปกรณ์	9	3,235,327,412	3,468,923,674
สินทรัพย์ไม่มีตัวตน		11,042,017	7,324,705
รวมสินทรัพย์ไม่หมุนเวียน		3,256,004,842	3,494,309,415
รวมสินทรัพย์		5,814,726,973	5,966,172,251

หมายเหตุประกอบงบการเงินเป็นส่วนหนึ่งของงบการเงินนี้

บริษัทไทยเคเนเปเปอร์ จำกัด (มหาชน)

งบฐานะการเงิน

ณ วันที่ 31 ธันวาคม 2568

หนี้สินและส่วนของผู้ถือหุ้น	หมายเหตุ	2568	2567
		(บาท)	
หนี้สินหมุนเวียน			
เจ้าหนี้การค้าและเจ้าหนี้หมุนเวียนอื่น	4, 12	461,397,332	553,582,060
ส่วนของหนี้สินตามสัญญาเช่าที่ถึงกำหนดชำระภายในหนึ่งปี	21	11,089,045	11,699,667
ภาษีเงินได้คืนติดบุคคลค้างจ่าย		44,434,641	51,452,330
ประมาณการหนี้สินหมุนเวียนสำหรับผลประโยชน์พนักงาน		3,681,918	3,683,452
รวมหนี้สินหมุนเวียน		520,602,936	620,417,509
หนี้สินไม่หมุนเวียน			
หนี้สินตามสัญญาเช่า	21	9,179,070	17,167,311
เจ้าหนี้ไม่หมุนเวียนอื่น		1,006,045	2,158,381
หนี้สินภาษีเงินได้รอการตัดบัญชี	11	36,747,972	31,119,682
ประมาณการหนี้สินไม่หมุนเวียนสำหรับผลประโยชน์พนักงาน	13	102,450,721	103,102,169
รวมหนี้สินไม่หมุนเวียน		149,383,808	153,547,543
รวมหนี้สิน		669,986,744	773,965,052

หมายเหตุประกอบงบการเงินเป็นส่วนหนึ่งของงบการเงินนี้

บริษัทไทยเคเนเปเปอร์ จำกัด (มหาชน)

งบฐานะการเงิน

ณ วันที่ 31 ธันวาคม 2568

หนี้สินและส่วนของผู้ถือหุ้น	หมายเหตุ	2568	2567
(บาท)			
ส่วนของผู้ถือหุ้น			
ทุนเรือนหุ้น			
ทุนจดทะเบียน			
(หุ้นสามัญจำนวน 358,253,721 หุ้น มูลค่า 10 บาทต่อหุ้น)		3,582,537,210	3,582,537,210
ทุนที่ออกและชำระแล้ว			
(หุ้นสามัญจำนวน 358,253,721 หุ้น มูลค่า 10 บาทต่อหุ้น)		3,582,537,210	3,582,537,210
ส่วนเกินมูลค่าหุ้น		355,000,000	355,000,000
กำไรสะสม			
จัดสรรแล้ว			
ทุนสำรองตามกฎหมาย	14	358,253,721	358,253,721
ยังไม่ได้จัดสรร		848,949,298	896,416,268
รวมส่วนของผู้ถือหุ้น		5,144,740,229	5,192,207,199
รวมหนี้สินและส่วนของผู้ถือหุ้น		5,814,726,973	5,966,172,251

หมายเหตุประกอบงบการเงินเป็นส่วนหนึ่งของงบการเงินนี้

บริษัทไทยเคเนเปเปอร์ จำกัด (มหาชน)
งบกำไรขาดทุน
สำหรับปีสิ้นสุดวันที่ 31 ธันวาคม 2568

	หมายเหตุ	2568	2567
		(บาท)	
รายได้จากการขาย	4, 19	5,874,625,894	6,194,226,485
ต้นทุนขาย	4, 8	(5,302,423,082)	(5,552,403,877)
กำไรขั้นต้น		572,202,812	641,822,608
กำไรจากอัตราแลกเปลี่ยน		7,026,274	5,466,210
รายได้อื่น	4	29,454,848	45,328,205
กำไรก่อนค่าใช้จ่าย		608,683,934	692,617,023
ต้นทุนในการจัดจำหน่าย	15	(48,611,543)	(52,748,685)
ค่าใช้จ่ายในการบริหาร	16	(126,187,180)	(126,574,841)
รวมค่าใช้จ่าย		(174,798,723)	(179,323,526)
กำไรจากการดำเนินงาน		433,885,211	513,293,497
ต้นทุนทางการเงิน		(823,518)	(1,051,520)
กำไรก่อนภาษีเงินได้		433,061,693	512,241,977
ค่าใช้จ่ายภาษีเงินได้	18	(86,164,711)	(103,015,372)
กำไรสำหรับปี		346,896,982	409,226,605
กำไรต่อหุ้นขั้นพื้นฐาน		0.97	1.14

หมายเหตุประกอบงบการเงินเป็นส่วนหนึ่งของงบการเงินนี้

บริษัทไทยเคเนเปเปอร์ จำกัด (มหาชน)
งบกำไรขาดทุนเบ็ดเสร็จ
สำหรับปีสิ้นสุดวันที่ 31 ธันวาคม 2568

	หมายเหตุ	2568	2567
		(บาท)	
กำไรสำหรับปี		346,896,982	409,226,605
กำไรขาดทุนเบ็ดเสร็จอื่น			
รายการที่จะไม่ถูกจัดประเภทใหม่ไว้ในกำไรหรือขาดทุนในภายหลัง			
ผลขาดทุนจากการวัดมูลค่าใหม่ของผลประโยชน์พนักงาน			
ที่กำหนดไว้	13	(356,074)	(10,935,150)
ภาษีเงินได้ของรายการที่จะไม่ถูกจัดประเภทใหม่			
ไว้ในกำไรหรือขาดทุนในภายหลัง	18	71,215	2,187,030
กำไรขาดทุนเบ็ดเสร็จอื่นสำหรับปี - สุทธิจากภาษี		<u>(284,859)</u>	<u>(8,748,120)</u>
กำไรขาดทุนเบ็ดเสร็จรวมสำหรับปี		<u><u>346,612,123</u></u>	<u><u>400,478,485</u></u>

หมายเหตุประกอบงบการเงินเป็นส่วนหนึ่งของงบการเงินนี้

บริษัทไทยเคเนเปเปอร์ จำกัด (มหาชน)
 งบการเปลี่ยนแปลงส่วนของผู้ถือหุ้น
 สำหรับปีสิ้นสุดวันที่ 31 ธันวาคม 2568

หมายเหตุ	กำไรสะสม				รวมส่วนของผู้ถือหุ้น
	ทุนที่ออกและชำระแล้ว	ส่วนเกินมูลค่าหุ้น	จัดสรรแล้ว	ยังไม่จัดสรร	
ยอดคงเหลือ ณ วันที่ 1 มกราคม 2567	3,582,537,210	355,000,000	358,253,721	854,191,504	5,149,982,435
รายการกับผู้ถือหุ้นที่บันทึกโดยตรงเข้าส่วนของผู้ถือหุ้น					
การจัดสรรส่วนทุนให้ผู้ถือหุ้น					
เงินปันผล	-	-	-	(358,253,721)	(358,253,721)
รวมการจัดสรรส่วนทุนให้ผู้ถือหุ้น	-	-	-	(358,253,721)	(358,253,721)
กำไรขาดทุนเบ็ดเสร็จรวมสำหรับปี					
กำไรหรือขาดทุน	-	-	-	409,226,605	409,226,605
กำไรขาดทุนเบ็ดเสร็จอื่น	-	-	-	(8,748,120)	(8,748,120)
รวมกำไรขาดทุนเบ็ดเสร็จสำหรับปี	-	-	-	400,478,485	400,478,485
ยอดคงเหลือ ณ วันที่ 31 ธันวาคม 2567	3,582,537,210	355,000,000	358,253,721	896,416,268	5,192,207,199

หมายเหตุประกอบงบการเงินเป็นส่วนหนึ่งของงบการเงินนี้

บริษัทไทยเคมเพลอร์ จำกัด (มหาชน)
 งบการเปลี่ยนแปลงส่วนของผู้ถือหุ้น
 สำหรับปีสิ้นสุดวันที่ 31 ธันวาคม 2568

หมายเหตุ	กำไรสะสม				รวมส่วนของผู้ถือหุ้น
	ทุนที่ออกและชำระแล้ว	ส่วนเกินมูลค่าหุ้น	จัดสรรแล้ว	ยังไม่จัดสรร	
	3,582,537,210	355,000,000	358,253,721	896,416,268	5,192,207,199
ยอดคงเหลือ ณ วันที่ 1 มกราคม 2568					
รายการกับผู้ถือหุ้นที่บันทึกโดยตรงเข้าส่วนของผู้ถือหุ้น					
การจัดสรรส่วนทุนให้ผู้ถือหุ้น					
เงินปันผล	-	-	-	(394,079,093)	(394,079,093)
รวมการจัดสรรส่วนทุนให้ผู้ถือหุ้น	-	-	-	(394,079,093)	(394,079,093)
กำไรขาดทุนเบ็ดเสร็จรวมสำหรับปี					
กำไรหรือขาดทุน	-	-	-	346,896,982	346,896,982
กำไรขาดทุนเบ็ดเสร็จอื่น	-	-	-	(284,859)	(284,859)
รวมกำไรขาดทุนเบ็ดเสร็จสำหรับปี	-	-	-	346,612,123	346,612,123
ยอดคงเหลือ ณ วันที่ 31 ธันวาคม 2568	3,582,537,210	355,000,000	358,253,721	848,949,298	5,144,740,229

หมายเหตุประกอบงบการเงินเป็นส่วนหนึ่งของงบการเงินนี้

บริษัทไทยเคเนเปเปอร์ จำกัด (มหาชน)

งบกระแสเงินสด

สำหรับปีสิ้นสุดวันที่ 31 ธันวาคม 2568

	2568	2567
	(บาท)	
<i>กระแสเงินสดจากกิจกรรมดำเนินงาน</i>		
กำไรสำหรับปี	346,896,982	409,226,605
<i>รายการปรับปรุง</i>		
ค่าใช้จ่ายภาษีเงินได้	86,164,711	103,015,372
ค่าเสื่อมราคาและค่าตัดจำหน่าย	432,077,312	445,888,169
กลับรายการขาดทุนจากการปรับมูลค่าสินค้า	(9,318,787)	(9,056,432)
ค่าใช้จ่ายประมาณการหนี้สินไม่หมุนเวียนสำหรับผลประโยชน์พนักงาน	11,321,733	9,843,534
กำไรจากอัตราแลกเปลี่ยนที่ยังไม่เกิดขึ้น	(886,000)	(4,402,365)
ดอกเบี้ยรับ	(12,922,387)	(14,208,080)
ต้นทุนทางการเงิน	823,518	1,051,520
กำไรจากการจำหน่ายที่ดิน อาคารและอุปกรณ์	(643,230)	(213,597)
อื่น ๆ	-	1,157
กระแสเงินสดจากการดำเนินงานก่อนการเปลี่ยนแปลง	853,513,852	941,145,883
<i>ในสินทรัพย์และหนี้สินดำเนินงาน</i>		
<i>สินทรัพย์ดำเนินงานลดลง (เพิ่มขึ้น)</i>		
ลูกหนี้การค้าและลูกหนี้หมุนเวียนอื่น	(107,649,636)	23,721,080
สินค้าคงเหลือ	92,860,500	(80,496,484)
ลูกหนี้ไม่หมุนเวียนอื่น	6,523,423	(3,072,216)
สินทรัพย์ดำเนินงานเพิ่มขึ้น - สุทธิ	(8,265,713)	(59,847,620)
<i>หนี้สินดำเนินงานเพิ่มขึ้น (ลดลง)</i>		
เจ้าหนี้การค้าและเจ้าหนี้หมุนเวียนอื่น	(97,794,225)	58,232,470
ประมาณการหนี้สินไม่หมุนเวียนสำหรับผลประโยชน์พนักงาน	(12,329,255)	(12,637,050)
เจ้าหนี้ไม่หมุนเวียนอื่น	(1,193,043)	356,885
หนี้สินดำเนินงานเพิ่มขึ้น (ลดลง) - สุทธิ	(111,316,523)	45,952,305
กระแสเงินสดสุทธิได้มาจากการดำเนินงาน	733,931,616	927,250,568
จ่ายภาษีเงินได้	(87,482,895)	(95,198,013)
กระแสเงินสดสุทธิได้มาจากกิจกรรมดำเนินงาน	646,448,721	832,052,555

หมายเหตุประกอบงบการเงินเป็นส่วนหนึ่งของงบการเงินนี้

บริษัทไทยเคเนเปเปอร์ จำกัด (มหาชน)

งบกระแสเงินสด

สำหรับปีสิ้นสุดวันที่ 31 ธันวาคม 2568

	2568	2567
	(บาท)	
กระแสเงินสดจากกิจกรรมลงทุน		
เงินสดรับจากการขายที่ดิน อาคารและอุปกรณ์	1,081,278	1,399,622
เงินสดจ่ายเพื่อซื้อเงินลงทุนระยะสั้น	(450,000,000)	-
เงินสดจ่ายเพื่อซื้อที่ดิน อาคารและอุปกรณ์	(209,594,134)	(319,862,342)
เงินสดจ่ายเพื่อซื้อสินทรัพย์ไม่มีตัวตน	(4,002,000)	(471,707)
รับดอกเบี้ย	10,983,856	14,293,189
กระแสเงินสดสุทธิใช้ไปในกิจกรรมลงทุน	(651,531,000)	(304,641,238)
กระแสเงินสดจากกิจกรรมจัดหาเงิน		
เงินสดจ่ายเพื่อชำระหนี้สินตามสัญญาเช่า	(12,985,072)	(12,513,898)
จ่ายเงินปันผลให้ผู้ถือหุ้นของบริษัท	(394,039,920)	(358,227,881)
จ่ายดอกเบี้ยและต้นทุนทางการเงินอื่น	(829,665)	(1,076,677)
กระแสเงินสดสุทธิใช้ไปในกิจกรรมจัดหาเงิน	(407,854,657)	(371,818,456)
เงินสดและรายการเทียบเท่าเงินสดเพิ่มขึ้น (ลดลง) - สุทธิ	(412,936,936)	155,592,861
เงินสดและรายการเทียบเท่าเงินสด ณ วันต้นปี	990,463,404	834,870,543
เงินสดและรายการเทียบเท่าเงินสด ณ วันสิ้นปี	577,526,468	990,463,404
ข้อมูลงบกระแสเงินสดเปิดเผยเพิ่มเติม		
รายการลงทุนและจัดหาเงินที่ไม่ใช่เงินสด ณ วันสิ้นปี		
เจ้าหนี้จากการซื้อสินทรัพย์	33,270,049	27,791,558
เงินปันผลค้างจ่าย	942,740	903,567

หมายเหตุประกอบงบการเงินเป็นส่วนหนึ่งของงบการเงินนี้

บริษัทไทยเคเนเปเปอร์ จำกัด (มหาชน)

หมายเหตุประกอบงบการเงิน

สำหรับปีสิ้นสุดวันที่ 31 ธันวาคม 2568

หมายเหตุ	สารบัญ
1	ข้อมูลทั่วไป
2	เกณฑ์การจัดทำงบการเงิน
3	นโยบายการบัญชีที่มีสาระสำคัญ
4	บุคคลหรือกิจการที่เกี่ยวข้องกัน
5	เงินสดและเงินฝากธนาคาร
6	ลูกหนี้การค้า
7	ลูกหนี้หมุนเวียนอื่น
8	สินค้าคงเหลือ
9	ที่ดิน อาคารและอุปกรณ์
10	สัญญาเช่า
11	สินทรัพย์ภาษีเงินได้รอการตัดบัญชี (หนี้สินภาษีเงินได้รอการตัดบัญชี)
12	เจ้าหนี้การค้าและเจ้าหนี้หมุนเวียนอื่น
13	ประมาณการหนี้สินไม่หมุนเวียนสำหรับผลประโยชน์พนักงาน
14	สำรองตามกฎหมาย
15	ต้นทุนในการจัดจำหน่าย
16	ค่าใช้จ่ายในการบริหาร
17	ค่าใช้จ่ายผลประโยชน์ของพนักงาน
18	ภาษีเงินได้
19	สิทธิประโยชน์จากการส่งเสริมการลงทุน
20	เงินปันผล
21	เครื่องมือทางการเงิน
22	ภาระผูกพัน
23	เหตุการณ์ภายหลังรอบระยะเวลารายงาน
24	มาตรฐานการรายงานทางการเงินที่ประกาศแล้วแต่ยังไม่มีผลบังคับใช้

บริษัทไทยเคเนเปเปอร์ จำกัด (มหาชน)

หมายเหตุประกอบงบการเงิน

สำหรับปีสิ้นสุดวันที่ 31 ธันวาคม 2568

หมายเหตุประกอบงบการเงินเป็นส่วนหนึ่งของงบการเงินนี้

งบการเงินนี้นำเสนอเพื่อวัตถุประสงค์ของการรายงานเพื่อใช้ในประเทศ โดยจัดทำเป็นภาษาไทยและภาษาอังกฤษ และได้รับอนุมัติให้ออกงบการเงินจากฝ่ายบริหารเมื่อวันที่ 10 กุมภาพันธ์ 2569

1 ข้อมูลทั่วไป

บริษัทไทยเคเนเปเปอร์ จำกัด (มหาชน) (“บริษัท”) เป็นนิติบุคคลที่จัดตั้งขึ้นในประเทศไทย โดยมีที่อยู่จดทะเบียนตั้งอยู่ที่

สำนักงานใหญ่ : เลขที่ 222 หมู่ 1 ถนนแสงชูโต ตำบลวังขนาย อำเภอท่าม่วง จังหวัดกาญจนบุรี 71110

โรงงาน : เลขที่ 222 หมู่ 1 ถนนแสงชูโต ตำบลวังขนาย อำเภอท่าม่วง จังหวัดกาญจนบุรี 71110

: เลขที่ 70 หมู่ 4 ถนนหนองสังข์-วังตะเคียน ตำบลบ่อทอง อำเภอกบินทร์บุรี จังหวัดปราจีนบุรี 25110

บริษัทถือหุ้น โดยบริษัทเอสซีจี แพคเกจจิ้ง จำกัด (มหาชน) ซึ่งถือหุ้นเกือบทั้งหมด (ร้อยละ 98.20) และ บริษัทใหญ่ ในลำดับสูงสุดคือ บริษัทปูนซิเมนต์ไทย จำกัด (มหาชน) ซึ่งถือหุ้นร้อยละ 72.12 บริษัทดังกล่าวเป็นนิติบุคคลที่จัดตั้งขึ้นในประเทศไทย

บริษัทดำเนินธุรกิจหลักเกี่ยวกับการผลิตและจำหน่ายกระดาษกราฟสำหรับผลิตบรรจุภัณฑ์ประเภทกล่องลูกฟูก ถุงกระดาษซีเมนต์ ชองและแกนกระดาษ

2 เกณฑ์การจัดทำงบการเงิน

งบการเงินนี้จัดทำขึ้นตามมาตรฐานการรายงานทางการเงินของไทย (“TFRSs”) ที่ถือปฏิบัติตามมาตรฐานการรายงานทางการเงินระหว่างประเทศ (“IFRSs”) (TFRSs จะมีผลบังคับใช้ภายใน 1 ปี นับจากวันที่ถือปฏิบัติของ IFRSs) รวมถึงแนวปฏิบัติทางการบัญชีที่ประกาศใช้โดยสภาวิชาชีพบัญชี งบการเงินนี้นำเสนอเป็นเงินบาท ซึ่งเป็นสกุลเงินที่ใช้ในการดำเนินงานของบริษัท ข้อมูลทางการเงินทั้งหมดมีการเปิดเผยในหมายเหตุประกอบงบการเงินเพื่อให้แสดงเป็นหลักพันบาท ยกเว้นที่ระบุไว้เป็นอย่างอื่น

บริษัทไทยเคเนเปเปอร์ จำกัด (มหาชน)

หมายเหตุประกอบงบการเงิน

สำหรับปีสิ้นสุดวันที่ 31 ธันวาคม 2568

ในการจัดทำงบการเงินให้เป็นไปตามมาตรฐานการรายงานทางการเงิน ผู้บริหารใช้วิจารณญาณ การประมาณการ และข้อสมมติหลายประการ ซึ่งมีผลกระทบต่อการปฏิบัติตามนโยบายการบัญชีของบริษัท ทั้งนี้ ผลที่เกิดขึ้นจริงอาจแตกต่างจากที่ประมาณการไว้ ประมาณการและข้อสมมติที่ใช้ในการจัดทำงบการเงินซึ่งเปิดเผยในหมายเหตุแต่ละข้อจะได้รับการทบทวนอย่างต่อเนื่อง การปรับประมาณการทางบัญชีจะบันทึกโดยวิธีเปลี่ยนทันทีเป็นต้นไป

3 นโยบายการบัญชีที่มีสาระสำคัญ

นโยบายการบัญชีที่นำเสนอต่อไปนี้ได้ถือปฏิบัติโดยสม่ำเสมอสำหรับงบการเงินทุกรอบระยะเวลารายงาน

(ก) สินค้าคงเหลือ

สินค้าคงเหลือวัดมูลค่าด้วยราคาทุนหรือมูลค่าสุทธิที่จะได้รับแล้วแต่มูลค่าใดจะต่ำกว่า ต้นทุนของสินค้าจำนวน โดยใช้วิธีถัวเฉลี่ยถ่วงน้ำหนัก ในกรณีที่สินค้าสำเร็จรูปและสินค้าระหว่างผลิตที่ผลิตเอง ต้นทุนสินค้ารวมการปันส่วนของค่าใช้จ่ายในการผลิตอย่างเหมาะสมโดยคำนึงถึงระดับกำลังการผลิตตามปกติ

มูลค่าสุทธิที่จะได้รับเป็นการประมาณราคาที่จะขายได้จากการดำเนินธุรกิจปกติหักด้วยประมาณการต้นทุนในการผลิต สินค้านั้นให้เสร็จและประมาณการต้นทุนที่จำเป็นต้องจ่ายเพื่อให้ขายสินค้านั้นได้

(ข) ที่ดิน อาคารและอุปกรณ์

สินทรัพย์ที่เป็นกรรมสิทธิ์ของกิจการ

ที่ดิน อาคารและอุปกรณ์วัดมูลค่าด้วยราคาทุนหักด้วยค่าเสื่อมราคาสะสมและผลขาดทุนจากการด้อยค่าสะสม

ค่าเสื่อมราคา

ค่าเสื่อมราคาคำนวณจากจำนวนที่คิดค่าเสื่อมราคาของรายการที่ดิน อาคารและอุปกรณ์ ซึ่งประกอบด้วยราคาทุนของสินทรัพย์หรือมูลค่าอื่นที่ใช้แทนราคาทุนหักด้วยมูลค่าคงเหลือของสินทรัพย์

ค่าเสื่อมราคาคำนวณโดยวิธีเส้นตรงตามเกณฑ์อายุการใช้ประโยชน์โดยประมาณของแต่ละส่วนประกอบของสินทรัพย์และรับรู้ในกำไรหรือขาดทุน ทั้งนี้ บริษัทไม่คิดค่าเสื่อมราคาสำหรับที่ดินและงานระหว่างการก่อสร้าง

บริษัทไทยเคเนเปเปอร์ จำกัด (มหาชน)

หมายเหตุประกอบงบการเงิน

สำหรับปีสิ้นสุดวันที่ 31 ธันวาคม 2568

ประมาณการอายุการใช้ประโยชน์ของสินทรัพย์แสดงได้ดังนี้

ส่วนปรับปรุงที่ดิน	5 - 20 ปี
อาคารและสิ่งปลูกสร้าง	5 - 40 ปี
เครื่องจักรที่ใช้ในการผลิต	
- โรงงานกาญจนบุรี	ตามประมาณการกำลังการผลิต 1.92 ล้านตัน
- โรงงานปราจีนบุรี	ตามประมาณการกำลังการผลิต 5.25 ล้านตัน
เครื่องจักรและอุปกรณ์	5 - 25 ปี
เครื่องตกแต่ง ติดตั้ง และเครื่องใช้สำนักงาน	5 - 15 ปี
ยานพาหนะ และอุปกรณ์	5 - 10 ปี

วิธีการคิดค่าเสื่อมราคา อายุการใช้ประโยชน์ของสินทรัพย์ และมูลค่าคงเหลือ ได้รับการทบทวนทุกรอบระยะเวลารายงาน และปรับปรุงตามความเหมาะสม

(ค) สัญญาเช่า

บริษัทรับรู้สินทรัพย์สิทธิการใช้และหนี้สินตามสัญญาเช่า ณ วันที่สัญญาเช่าเริ่มมีผล ยกเว้นสัญญาเช่าซึ่งสินทรัพย์มีมูลค่าต่ำหรือสัญญาเช่าระยะสั้นจะรับรู้เป็นค่าใช้จ่ายโดยวิธีเส้นตรงตลอดอายุสัญญาเช่า

สินทรัพย์สิทธิการใช้วัดมูลค่าด้วยราคาทุนหักด้วยค่าเสื่อมราคาสะสมและผลขาดทุนจากการด้อยค่าสะสม และปรับปรุงเมื่อมีการวัดมูลค่าใหม่ของหนี้สินตามสัญญาเช่า

ค่าเสื่อมราคาสินทรัพย์สิทธิการใช้รับรู้ในกำไรหรือขาดทุนด้วยวิธีเส้นตรงนับจากวันที่สัญญาเช่าเริ่มมีผลจนถึงวันสิ้นสุดของอายุสัญญาเช่า เว้นแต่สัญญาเช่าที่โอนกรรมสิทธิ์ในสินทรัพย์ที่เช่าให้กับบริษัทเมื่อสิ้นสุดสัญญาเช่าหรือบริษัทจะใช้สิทธิในการซื้อสินทรัพย์ ในกรณีนี้จะบันทึกค่าเสื่อมราคาตลอดอายุการใช้ประโยชน์ของสินทรัพย์ที่เช่า ซึ่งกำหนดตามเกณฑ์เดียวกันกับสินทรัพย์ที่เกี่ยวข้อง

หนี้สินตามสัญญาเช่าวัดมูลค่าเมื่อเริ่มแรกด้วยมูลค่าปัจจุบันของค่าเช่าที่ต้องจ่ายทั้งหมดตามสัญญา โดยบริษัทใช้อัตราดอกเบี้ยเงินกู้ยืมส่วนเพิ่มในการคิดลดเป็นมูลค่าปัจจุบัน ทั้งนี้บริษัทกำหนดอัตราดอกเบี้ยเงินกู้ยืมส่วนเพิ่มโดยนำอัตราดอกเบี้ยจากแหล่งข้อมูลทางการเงินภายนอกหลายแห่งและได้ปรับปรุงบางส่วนเพื่อให้สะท้อนระยะเวลาของสัญญาเช่าและลักษณะของสินทรัพย์ที่เช่า

บริษัทไทยเคเนเปเปอร์ จำกัด (มหาชน)

หมายเหตุประกอบงบการเงิน

สำหรับปีสิ้นสุดวันที่ 31 ธันวาคม 2568

บริษัทแสดงสินทรัพย์สิทธิการใ้ที่ไม่เป็นไปตามคำนิยามของอสังหาริมทรัพย์เพื่อการลงทุนเป็นที่ดิน อาคารและอุปกรณ์ ในงบฐานะการเงิน

(ง) สัญญาให้เช่า

ณ วันเริ่มต้นของสัญญาเช่าหรือวันที่มีการเปลี่ยนแปลงสัญญาเช่า บริษัทจะเป็นส่วนสิ่งตอบแทนที่จะได้รับตามสัญญาให้กับแต่ละส่วนประกอบของสัญญาตามเกณฑ์ราคาขายที่เป็นเอกเทศ

ณ วันเริ่มต้นของสัญญาให้เช่า บริษัทพิจารณาจัดประเภทสัญญาให้เช่าที่ได้โอนความเสี่ยงและผลตอบแทนทั้งหมดหรือเกือบทั้งหมดที่ผู้เป็นเจ้าของพึงได้รับจากสินทรัพย์อ้างอิงไปให้แก่ผู้เช่าเป็นสัญญาเช่าเงินทุน สัญญาที่ไม่เข้าเงื่อนไขดังกล่าวจะจัดประเภทเป็นสัญญาเช่าดำเนินงาน

บริษัทรับรู้ค่าเช่ารับจากสัญญาเช่าดำเนินงานในกำไรหรือขาดทุนด้วยวิธีเส้นตรงตลอดอายุสัญญาเช่าและแสดงเป็นส่วนหนึ่งของรายได้อื่น ต้นทุนทางตรงเริ่มแรกที่เกิดขึ้นเพื่อการได้มาซึ่งสัญญาเช่าดำเนินงานจะรวมเป็นมูลค่าตามบัญชีของสินทรัพย์ที่ให้เช่าและรับรู้ต้นทุนดังกล่าวเป็นค่าใช้จ่ายตลอดอายุสัญญาเช่าโดยใช้เกณฑ์เดียวกันกับรายได้ค่าเช่า ค่าเช่าที่อาจเกิดขึ้นรับรู้เป็นรายได้อื่นในรอบระยะเวลาบัญชีที่ได้รับ

(จ) การด้อยค่าสินทรัพย์ที่ไม่ใช่สินทรัพย์ทางการเงิน

ยอดสินทรัพย์ตามบัญชีของบริษัทได้รับการทบทวนทุกวันสิ้นรอบระยะเวลารายงานว่ามีข้อบ่งชี้เรื่องการด้อยค่าหรือไม่ ในกรณีที่ข้อบ่งชี้ บริษัทจะทำการประมาณมูลค่าสินทรัพย์ที่คาดว่าจะได้รับคืน สำหรับสินทรัพย์ไม่มีตัวตนที่มีอายุการใช้ประโยชน์ไม่ทราบแน่นอน หรือยังไม่พร้อมใช้งานจะประมาณมูลค่าที่คาดว่าจะได้รับคืนทุกปีในช่วงเวลาเดียวกัน

(ฉ) ผลประโยชน์ของพนักงาน

โครงการผลประโยชน์ที่กำหนดไว้

ภาวะผูกพันสุทธิของบริษัทจากโครงการผลประโยชน์ที่กำหนดไว้ถูกคำนวณจากการประมาณผลประโยชน์ในอนาคตที่เกิดจากการทำงานของพนักงานในงวดปัจจุบันและงวดก่อน ๆ ผลประโยชน์ดังกล่าวได้มีการคิดลดกระแสเงินสดเพื่อให้เป็นมูลค่าปัจจุบันซึ่งจัดทำโดยนักคณิตศาสตร์ประกันภัยที่ได้รับอนุญาตเป็นประจำทุกปี

บริษัทไทยเคเนเปเปอร์ จำกัด (มหาชน)

หมายเหตุประกอบงบการเงิน

สำหรับปีสิ้นสุดวันที่ 31 ธันวาคม 2568

ในการวัดมูลค่าใหม่ของหนี้สินผลประโยชน์ที่กำหนดไว้สุทธิ ผลกำไรหรือขาดทุนจากการประมาณการตามหลักคณิตศาสตร์ประกันภัยจะถูกรับรู้รายการในกำไรขาดทุนเบ็ดเสร็จอื่น บริษัทกำหนดดอกเบี้ยจ่ายของหนี้สินผลประโยชน์ที่กำหนดไว้สุทธิโดยใช้อัตราคิดลดที่ใช้วัดมูลค่าภาระผูกพันตามโครงการผลประโยชน์ ณ ต้นปี โดยคำนึงถึงการเปลี่ยนแปลงใด ๆ ในหนี้สินผลประโยชน์ที่กำหนดไว้สุทธิซึ่งเป็นผลมาจากการสมทบเงินและการจ่ายชำระผลประโยชน์ ดอกเบี้ยจ่ายสุทธิและค่าใช้จ่ายอื่น ๆ ที่เกี่ยวข้องกับโครงการผลประโยชน์รับรู้รายการในกำไรหรือขาดทุน

ผลประโยชน์ระยะยาวอื่น

ภาระผูกพันสุทธิของบริษัทที่เป็นผลประโยชน์ระยะยาวของพนักงานเป็นผลประโยชน์ในอนาคตที่เกิดจากการทำงานของพนักงานในงวดปัจจุบันและงวดก่อน ๆ ซึ่งผลประโยชน์นี้ได้คิดลดกระแสเงินสดเพื่อให้เป็นมูลค่าปัจจุบัน ผลกำไรหรือขาดทุนจากการวัดมูลค่าใหม่จะรับรู้ในกำไรหรือขาดทุนเมื่อเกิดขึ้น

ผลประโยชน์เมื่อเลิกจ้าง

ผลประโยชน์เมื่อเลิกจ้างจะรับรู้เป็นค่าใช้จ่ายเมื่อวันใดวันหนึ่งต่อไปนี้เกิดขึ้นก่อน เมื่อบริษัทไม่สามารถยกเลิกข้อเสนอการให้ผลประโยชน์ดังกล่าวได้อีกต่อไป หรือเมื่อบริษัทรับรู้ต้นทุนสำหรับการปรับโครงสร้าง หากระยะเวลาการจ่ายผลประโยชน์เกินกว่า 12 เดือนนับจากวันสิ้นรอบระยะเวลารายงาน ผลประโยชน์ดังกล่าวจะถูกคิดลดกระแสเงินสด

(ข) รายได้จากสัญญาที่ทำกับลูกค้า

(1) การรับรู้รายได้

รายได้รับรู้เมื่อลูกค้ามีอำนาจควบคุมในสินค้าหรือบริการด้วยจำนวนเงินที่สะท้อนถึงสิ่งตอบแทนที่บริษัทคาดว่าจะมีสิทธิได้รับซึ่งไม่รวมจำนวนเงินที่เก็บแทนบุคคลที่สาม รายได้ที่รับรู้ไม่รวมภาษีมูลค่าเพิ่มและแสดงสุทธิจากส่วนลดการค้า และส่วนลดตามปริมาณ

การขายสินค้า

รายได้จากการขายสินค้านับรู้ ณ เวลาใดเวลาหนึ่งเมื่อบริษัทโอนการควบคุมในสินค้าไปยังลูกค้าซึ่งโดยทั่วไปเกิดขึ้น ณ วันที่มีการส่งมอบสินค้าให้กับลูกค้า

บริษัทไทยเคเนเปเปอร์ จำกัด (มหาชน)

หมายเหตุประกอบงบการเงิน

สำหรับปีสิ้นสุดวันที่ 31 ธันวาคม 2568

สินทรัพย์และหนี้สินที่เกิดจากสัญญา

สินทรัพย์ที่เกิดจากสัญญารับรู้เมื่อบริษัทรับรู้รายได้ก่อนที่จะมีสิทธิที่ปราศจากเงื่อนไขในการได้รับสิ่งตอบแทน
สินทรัพย์ที่เกิดจากสัญญาวัดมูลค่าด้วยมูลค่าของสิ่งตอบแทนที่บริษัทคาดว่าจะได้รับหักค่าเพื่อผลขาดทุนด้าน
เครดิตที่คาดว่าจะเกิดขึ้น สินทรัพย์ที่เกิดจากสัญญาจะถูกจัดประเภทเป็นลูกหนี้การค้าเมื่อบริษัทมีสิทธิที่ปราศจาก
เงื่อนไขในการได้รับสิ่งตอบแทน ซึ่งโดยทั่วไปเกิดขึ้นเมื่อบริษัทออกใบแจ้งหนี้ให้กับลูกค้า

หนี้สินที่เกิดจากสัญญาเป็นภาระผูกพันที่จะต้องโอนสินค้าหรือบริการให้กับลูกค้า หนี้สินที่เกิดจากสัญญารับรู้
เมื่อบริษัทได้รับชำระหรือมีสิทธิที่ปราศจากเงื่อนไขในการได้รับสิ่งตอบแทนที่เรียกคืนไม่ได้จากลูกค้าก่อนที่
บริษัทรับรู้รายได้ที่เกี่ยวข้อง

(ซ) ภาษีเงินได้

ค่าใช้จ่ายภาษีเงินได้สำหรับปีประกอบด้วยภาษีเงินได้ของงวดปัจจุบันและภาษีเงินได้รอการตัดบัญชี ซึ่งรับรู้ใน
กำไรหรือขาดทุน เว้นแต่ในส่วนที่เกี่ยวกับรายการที่รับรู้โดยตรงในส่วนของผู้ถือหุ้นหรือกำไรขาดทุนเบ็ดเสร็จอื่น

บริษัทได้ถือปฏิบัติตามการปรับปรุงมาตรฐานการบัญชี ฉบับที่ 12 เรื่อง ภาษีเงินได้ ฉบับแก้ไขเพิ่มเติมเรื่องการปฏิรูป
ภาษีระหว่างประเทศ - กฎการคำนวณภาษีเงินได้เสาหลักที่สอง โดยกำหนดให้ยกเว้นการรับรู้และการเปิดเผย
ข้อมูลเกี่ยวกับภาษีเงินได้รอการตัดบัญชีสำหรับการจัดเก็บภาษีเงินได้ขั้นต่ำส่วนเพิ่มเป็นการชั่วคราว ซึ่งมีผลบังคับ
ใช้ทันที และจะรับรู้เป็นค่าใช้จ่ายภาษีเงินได้เมื่อเกิดขึ้น

ภาษีเงินได้รอการตัดบัญชีบันทึกโดยคำนวณจากผลแตกต่างชั่วคราวที่เกิดขึ้นระหว่างมูลค่าตามบัญชีของสินทรัพย์
และหนี้สินและจำนวนที่ใช้เพื่อความมุ่งหมายทางภาษี ภาษีเงินได้รอการตัดบัญชีจะไม่ถูกรับรู้เมื่อเกิดจากผลแตกต่าง
ชั่วคราว สำหรับการรับรู้สินทรัพย์หรือหนี้สินในครั้งแรกซึ่งเป็นรายการที่ไม่ใช่การรวมธุรกิจหรือไม่ส่งผลกระทบต่อ
ต่อกำไรขาดทุนทางบัญชีและทางภาษี ณ วันที่เกิดรายการนั้น และไม่ทำให้ผลแตกต่างชั่วคราวที่ต้องเสียภาษีและผล
แตกต่างชั่วคราวที่ใช้หักภาษีมีจำนวนเท่ากัน ณ วันที่เกิดรายการนั้น

การวัดมูลค่าของภาษีเงินได้รอการตัดบัญชีต้องสะท้อนถึงผลกระทบทางภาษีที่จะเกิดจากลักษณะวิธีการที่บริษัท
คาดว่าจะได้รับผลประโยชน์จากสินทรัพย์หรือจะจ่ายชำระหนี้สินตามมูลค่าตามบัญชี ณ วันสิ้นรอบระยะเวลา
รายงาน โดยใช้อัตราภาษีที่ประกาศใช้หรือที่คาดว่าจะมีผลบังคับใช้ ณ วันสิ้นรอบระยะเวลารายงาน

บริษัทไทยเคเนเปเปอร์ จำกัด (มหาชน)

หมายเหตุประกอบงบการเงิน

สำหรับปีสิ้นสุดวันที่ 31 ธันวาคม 2568

สินทรัพย์ภาษีเงินได้รอการตัดบัญชีจะบันทึกต่อเมื่อมีความเป็นไปได้ก่อนข้างแน่นว่ากำไรเพื่อเสียภาษีในอนาคตจะมีจำนวนเพียงพอกับการใช้ประโยชน์จากผลแตกต่างชั่วคราวดังกล่าว สินทรัพย์ภาษีเงินได้รอการตัดบัญชีจะถูกทบทวน ณ ทุกวันสิ้นรอบระยะเวลารายงานและจะถูกปรับลดลงเท่าที่ประโยชน์ทางภาษีจะมีโอกาสถูกใช้จริง

(ง) รายการบัญชีที่เป็นเงินตราต่างประเทศ

รายการบัญชีที่เป็นเงินตราต่างประเทศ รวมถึงสินทรัพย์และหนี้สินที่ไม่เป็นตัวเงินซึ่งเกิดจากรายการบัญชีที่เป็นเงินตราต่างประเทศและบันทึกตามเกณฑ์ราคาทุนเดิม แปลงค่าเป็นสกุลเงินที่ใช้ในการดำเนินงานของบริษัท โดยใช้อัตราแลกเปลี่ยน ณ วันที่เกิดรายการ

สินทรัพย์และหนี้สินที่เป็นตัวเงินและเป็นเงินตราต่างประเทศ ณ วันสิ้นรอบระยะเวลารายงาน แปลงค่าเป็นสกุลเงินที่ใช้ในการดำเนินงาน โดยใช้อัตราแลกเปลี่ยน ณ วันสิ้นรอบระยะเวลารายงาน

ผลต่างของอัตราแลกเปลี่ยนที่เกิดจากการแปลงค่ารับรู้ในกำไรหรือขาดทุน

(ญ) เครื่องมือทางการเงิน

การจัดประเภทและการวัดมูลค่า

สินทรัพย์ทางการเงินและหนี้สินทางการเงินอื่น ๆ นอกเหนือจากลูกหนี้การค้าและเจ้าหนี้การค้ารับรู้รายการเมื่อเริ่มแรกเมื่อบริษัทเป็นคู่สัญญาตามข้อกำหนดของเครื่องมือทางการเงินนั้น จะวัดมูลค่าโดยรวมต้นทุนการทำรายการที่เกี่ยวข้องโดยตรงกับการได้มา เว้นแต่สินทรัพย์ทางการเงินและหนี้สินทางการเงินที่วัดมูลค่าด้วยมูลค่ายุติธรรมผ่านกำไรหรือขาดทุน ซึ่งวัดมูลค่าเมื่อเริ่มแรกและภายหลังด้วยมูลค่ายุติธรรม จะรับรู้ต้นทุนการทำรายการที่เกี่ยวข้องโดยตรงกับการได้มานั้นในกำไรหรือขาดทุน

ณ วันที่รับรู้รายการเมื่อเริ่มแรก สินทรัพย์ทางการเงินจะถูกจัดประเภทรายการตามการวัดมูลค่า ได้แก่ การวัดมูลค่าด้วยราคาทุนตัดจำหน่าย มูลค่ายุติธรรมผ่านกำไรขาดทุนเบ็ดเสร็จอื่น หรือมูลค่ายุติธรรมผ่านกำไรหรือขาดทุน

สินทรัพย์ทางการเงินจะไม่ถูกจัดประเภทรายการใหม่ภายหลังการรับรู้รายการเมื่อเริ่มแรกเว้นแต่บริษัทมีการเปลี่ยนแปลงโมเดลธุรกิจในการบริหารสินทรัพย์ทางการเงิน ในกรณีดังกล่าวสินทรัพย์ทางการเงินที่ได้รับผลกระทบทั้งหมดจะถูกจัดประเภทรายการใหม่โดยทันทีเป็นต้น ไปนับจากวันที่มีการเปลี่ยนแปลงการจัดประเภท

บริษัทไทยเคเนเปเปอร์ จำกัด (มหาชน)

หมายเหตุประกอบงบการเงิน

สำหรับปีสิ้นสุดวันที่ 31 ธันวาคม 2568

ณ วันที่รับรู้รายการเมื่อเริ่มแรก หนังสือทางการเงินจัดประเภทด้วยราคาทุนตัดจำหน่ายตามวิธีดอกเบี้ยที่แท้จริง ยกเว้นหากถือไว้เพื่อค้าหรือเป็นตราสารอนุพันธ์ ให้จัดประเภทด้วยมูลค่ายุติธรรมผ่านกำไรหรือขาดทุน ดอกเบี้ยจ่าย ผลกำไรและขาดทุนจากอัตราแลกเปลี่ยน และผลกำไรหรือขาดทุนที่เกิดจากการตัดรายการออกจากบัญชี จะรับรู้ในกำไรหรือขาดทุน

สินทรัพย์ทางการเงินที่วัดมูลค่าด้วยราคาทุนตัดจำหน่ายถูกวัดมูลค่าในภายหลังด้วยราคาทุนตัดจำหน่ายตามวิธีดอกเบี้ยที่แท้จริง ราคาทุนตัดจำหน่ายจะถูกลดลงด้วยผลขาดทุนด้านเครดิตที่คาดว่าจะเกิดขึ้น สำหรับรายได้ดอกเบี้ย ผลกำไรและขาดทุนจากอัตราแลกเปลี่ยน ผลขาดทุนด้านเครดิตที่คาดว่าจะเกิดขึ้น และผลกำไรหรือขาดทุนที่เกิดจากการตัดรายการออกจากบัญชีรับรู้ในกำไรหรือขาดทุน

อนุพันธ์

อนุพันธ์รับรู้ด้วยมูลค่ายุติธรรม และวัดมูลค่ายุติธรรมทุกวันสิ้นรอบระยะเวลารายงาน ผลกำไรหรือขาดทุนจากการวัดมูลค่ายุติธรรมใหม่จะรับรู้ในกำไรหรือขาดทุนทันที

การด้อยค่าสินทรัพย์ทางการเงิน

บริษัทพิจารณารับรู้ค่าเผื่อผลขาดทุนด้านเครดิตที่คาดว่าจะเกิดขึ้นสำหรับ สินทรัพย์ทางการเงินที่วัดมูลค่าด้วยราคาทุนตัดจำหน่าย

บริษัทรับรู้ผลขาดทุนด้านเครดิตที่คาดว่าจะเกิดขึ้นด้วยผลขาดทุนด้านเครดิตที่คาดว่าจะเกิดขึ้นในอีก 12 เดือนข้างหน้า ยกเว้นสินทรัพย์ทางการเงินที่มีการเพิ่มขึ้นอย่างมีนัยสำคัญของความเสี่ยงด้านเครดิตนับแต่การรับรู้รายการเมื่อเริ่มแรกหรือเป็นสินทรัพย์ทางการเงินที่มีการด้อยค่าด้านเครดิต หรือถูกหนี้ยการค้ำที่เลือกใช้วิธีการอย่างง่าย (Simplified Approach) กรณีดังกล่าวจะวัดค่าเผื่อผลขาดทุนด้วยผลขาดทุนด้านเครดิตที่คาดว่าจะเกิดขึ้นตลอดอายุของสัญญา

ผลขาดทุนด้านเครดิตที่คาดว่าจะเกิดขึ้นเป็นการประมาณผลขาดทุนด้านเครดิตด้วยความน่าจะเป็นล่วงหน้า โดยพิจารณาถึงการคาดการณ์ในอนาคตประกอบกับประสบการณ์ในอดีต ซึ่งคำนวณโดยใช้มูลค่าปัจจุบันของจำนวนเงินที่คาดว่าจะไม่ได้รับคิดลดด้วยอัตราดอกเบี้ยที่แท้จริงของสินทรัพย์ทางการเงิน

บริษัทพิจารณาว่าสินทรัพย์ทางการเงินมีความเสี่ยงด้านเครดิตต่ำเมื่อมีอันดับความน่าเชื่อถืออยู่ในระดับที่นำลงทุน และบริษัทจะรับรู้ผลขาดทุนด้านเครดิตที่คาดว่าจะเกิดขึ้นสำหรับสินทรัพย์ทางการเงินมีความเสี่ยงด้านเครดิตต่ำด้วยผลขาดทุนด้านเครดิตที่คาดว่าจะเกิดขึ้นในอีก 12 เดือนข้างหน้า

บริษัทไทยเคเนเปเปอร์ จำกัด (มหาชน)

หมายเหตุประกอบงบการเงิน

สำหรับปีสิ้นสุดวันที่ 31 ธันวาคม 2568

บริษัทพิจารณาว่าความเสี่ยงด้านเครดิตของสินทรัพย์ทางการเงินเพิ่มขึ้นอย่างมีนัยสำคัญหากเกินกำหนดชำระมากกว่า 30 วัน มีการเปลี่ยนแปลงของอันดับความน่าเชื่อถือที่ลดระดับลงอย่างมีนัยสำคัญ มีการดำเนินงานที่ถดถอยอย่างมีนัยสำคัญ หรือมีการเปลี่ยนแปลงหรือคาดการณ์การเปลี่ยนแปลงของเทคโนโลยี ตลาด สภาวะการณ์ทางเศรษฐกิจ หรือกฎหมายที่ส่งผลในทางลบอย่างมีนัยสำคัญต่อความสามารถของลูกหนี้ในการจ่ายชำระภาระผูกพันให้กับบริษัท

บริษัทพิจารณาว่าสินทรัพย์ทางการเงินจะเกิดการผิดสัญญาเมื่อ

- ผู้กู้ไม่สามารถจ่ายชำระภาระผูกพันด้านเครดิตให้แก่บริษัทได้เต็มจำนวน อีกทั้งบริษัทไม่มีสิทธิในการไล่เบี่ย เช่น การยึดหลักประกัน (หากมีการวางหลักประกัน) หรือ
- สินทรัพย์ทางการเงินค้างชำระเกินกว่า 90 วัน

ผลขาดทุนด้านเครดิตที่คาดว่าจะเกิดขึ้นมีการประเมินใหม่ ณ วันสิ้นรอบระยะเวลารายงาน เพื่อสะท้อนการเปลี่ยนแปลงของความเสี่ยงด้านเครดิตของเครื่องมือทางการเงินนับจากวันที่รับรู้รายการเมื่อเริ่มแรก การเพิ่มขึ้นของค่าเผื่อผลขาดทุนแสดงเป็นผลขาดทุนจากการด้อยค่าในกำไรหรือขาดทุน

บริษัทไทยเคเนเปเปอร์ จำกัด (มหาชน)

หมายเหตุประกอบงบการเงิน

สำหรับปีสิ้นสุดวันที่ 31 ธันวาคม 2568

4 บุคคลหรือกิจการที่เกี่ยวข้องกัน

ความสัมพันธ์ที่มีกับบุคคลหรือกิจการที่เกี่ยวข้องกัน ที่มีรายการระหว่างกันที่มีนัยสำคัญกับบริษัท ในระหว่างปีมีดังต่อไปนี้

ชื่อบริษัท	ประเทศที่จัดตั้ง	ลักษณะความสัมพันธ์
บริษัทปูนซิเมนต์ไทย จำกัด (มหาชน)	ไทย	เป็นบริษัทใหญ่ในลำดับสูงสุด
บริษัทเอสซีจี แพคเกจจิ้ง จำกัด (มหาชน)	ไทย	เป็นบริษัทใหญ่
บริษัทสยามคราฟท์อุตสาหกรรม จำกัด	ไทย	เป็นบริษัทย่อยของบริษัทเอสซีจี แพคเกจจิ้ง จำกัด (มหาชน)
บริษัทฟินิกซ์ พัลพ แอนด์ เพเพอร์ จำกัด (มหาชน)	ไทย	เป็นบริษัทย่อยของบริษัทเอสซีจี แพคเกจจิ้ง จำกัด (มหาชน)
บริษัทกลุ่มสยามบรรจุภัณฑ์ จำกัด	ไทย	เป็นบริษัทย่อยของบริษัทเอสซีจี แพคเกจจิ้ง จำกัด (มหาชน)
บริษัทผลิตภัณฑ์กระดาษไทย จำกัด	ไทย	เป็นบริษัทย่อยของบริษัทเอสซีจี แพคเกจจิ้ง จำกัด (มหาชน)
บริษัทโอเรียนท์ คอนเทนเนอร์ จำกัด	ไทย	เป็นบริษัทย่อยของบริษัทเอสซีจี แพคเกจจิ้ง จำกัด (มหาชน)
บริษัทไทยคอนเทนเนอร์ระยอง จำกัด	ไทย	เป็นบริษัทย่อยของบริษัทเอสซีจี แพคเกจจิ้ง จำกัด (มหาชน)
บริษัทไทยคอนเทนเนอร์ขอนแก่น จำกัด	ไทย	เป็นบริษัทย่อยของบริษัทเอสซีจี แพคเกจจิ้ง จำกัด (มหาชน)
บริษัทตะวันนาบรรจุภัณฑ์ จำกัด	ไทย	เป็นบริษัทย่อยของบริษัทเอสซีจี แพคเกจจิ้ง จำกัด (มหาชน)
บริษัทเอสซีจี อีเคเซลเลนซ์ เทรนนิง เซ็นเตอร์ จำกัด	ไทย	เป็นบริษัทย่อยของบริษัทเอสซีจี แพคเกจจิ้ง จำกัด (มหาชน)
บริษัทเอสซีจี เปเปอร์ เอ็นเนอร์ยี จำกัด	ไทย	เป็นบริษัทย่อยของบริษัทเอสซีจี แพคเกจจิ้ง จำกัด (มหาชน)
บริษัทสยามฟอเรสทรี จำกัด	ไทย	เป็นบริษัทย่อยของบริษัทเอสซีจี แพคเกจจิ้ง จำกัด (มหาชน)
บริษัทเอสซีจี อินเทอร์เน็ตชั่นแนล คอร์ปอเรชั่น จำกัด	ไทย	เป็นบริษัทย่อยของบริษัทปูนซิเมนต์ไทย จำกัด (มหาชน)
บริษัทกระเบื้องกระดาษไทย จำกัด	ไทย	เป็นบริษัทย่อยของบริษัทปูนซิเมนต์ไทย จำกัด (มหาชน)
บริษัทอีโค แพลนท์ เซอร์วิสเซส จำกัด	ไทย	เป็นบริษัทย่อยของบริษัทปูนซิเมนต์ไทย จำกัด (มหาชน)
บริษัทสยามอุตสาหกรรมวัสดุทนไฟ จำกัด	ไทย	เป็นบริษัทย่อยของบริษัทปูนซิเมนต์ไทย จำกัด (มหาชน)
บริษัทเอสซีไอ อีโค เซอร์วิสเซส จำกัด	ไทย	เป็นบริษัทย่อยของบริษัทปูนซิเมนต์ไทย จำกัด (มหาชน)
บริษัทปูนซิเมนต์ไทย (แก่งคอย) จำกัด	ไทย	เป็นบริษัทย่อยของบริษัทปูนซิเมนต์ไทย จำกัด (มหาชน)
บริษัทปูนซิเมนต์ไทย (ท่าหลวง) จำกัด	ไทย	เป็นบริษัทย่อยของบริษัทปูนซิเมนต์ไทย จำกัด (มหาชน)
SCG International Australia Pty. Ltd.	ออสเตรเลีย	เป็นบริษัทย่อยของบริษัทปูนซิเมนต์ไทย จำกัด (มหาชน)
SCG International Hong Kong Limited	ฮ่องกง	เป็นบริษัทย่อยของบริษัทปูนซิเมนต์ไทย จำกัด (มหาชน)
บริษัทเอสซีจี สีฟิง แอนด์ เฮาส์ซิง โซลูชั่น จำกัด	ไทย	เป็นบริษัทย่อยของบริษัทปูนซิเมนต์ไทย จำกัด (มหาชน)
บริษัทสยามทบพันแพคเกจจิ้ง จำกัด	ไทย	เป็นบริษัทร่วมของบริษัทเอสซีจี แพคเกจจิ้ง จำกัด (มหาชน)
บริษัทเอสซีจี เจดับเบิลยูดี เฟรท จำกัด	ไทย	เป็นบริษัทร่วมของบริษัทปูนซิเมนต์ไทย จำกัด (มหาชน)
บริษัทเอสซีจี เจดับเบิลยูดี โลจิสติกส์ จำกัด (มหาชน)	ไทย	เป็นบริษัทร่วมของบริษัทปูนซิเมนต์ไทย จำกัด (มหาชน)
บริษัทไอทีวัน จำกัด	ไทย	เป็นบริษัทร่วมของบริษัทปูนซิเมนต์ไทย จำกัด (มหาชน)

บริษัทไทยเคเนเปเปอร์ จำกัด (มหาชน)

หมายเหตุประกอบงบการเงิน

สำหรับปีสิ้นสุดวันที่ 31 ธันวาคม 2568

รายการที่สำคัญกับกิจการที่เกี่ยวข้องกันสำหรับปีสิ้นสุดวันที่ 31 ธันวาคม และนโยบายการกำหนดราคา สรุปได้ดังนี้

	2568	2567	นโยบายการกำหนดราคา
	(พันบาท)		
บริษัทใหญ่ในลำดับสูงสุด			
ค่าบริการ	31,442	33,844	วิธีต้นทุนบวกอัตรากำไรที่เทียบเคียงได้
บริษัทใหญ่			
ค่าบริการ และอื่น ๆ	129,039	122,063	วิธีต้นทุนบวกอัตรากำไรที่เทียบเคียงได้ และอัตราร้อยละของรายได้จากการขาย
บริษัทอื่น			
รายได้จากการขายสินค้าเพื่อนำไปจำหน่ายต่อ	5,874,626	6,194,258	วิธีราคาขายต่อ
รายได้ค่าเช่า	5,158	5,384	อัตราตามสัญญา
รายได้อื่น	1,584	3,899	วิธีต้นทุนบวกอัตรากำไรที่เทียบเคียงได้
ซื้อ	1,072,232	1,493,014	วิธีต้นทุนบวกอัตรากำไรที่เทียบเคียงได้ และราคาตลาด
ค่าบริการ และอื่น ๆ	94,810	76,607	วิธีต้นทุนบวกอัตรากำไรที่เทียบเคียงได้ และราคาตลาด

บริษัทไทยเคเนเปเปอร์ จำกัด (มหาชน)
 หมายเหตุประกอบงบการเงิน
 สำหรับปีสิ้นสุดวันที่ 31 ธันวาคม 2568

ยอดคงเหลือ ณ วันที่ 31 ธันวาคม กับกิจการที่เกี่ยวข้องกันมีดังนี้

	หมายเหตุ	2568	2567
		(พันบาท)	
ลูกหนี้การค้า			
บริษัทอื่น	6	<u>639,673</u>	<u>528,993</u>
ลูกหนี้หมุนเวียนอื่น			
บริษัทอื่น		<u>13,208</u>	<u>951</u>
เจ้าหนี้การค้า			
บริษัทอื่น	12	<u>98,800</u>	<u>114,984</u>
เจ้าหนี้หมุนเวียนอื่น			
บริษัทใหญ่ในลำดับสูงสุด		1,722	1,372
บริษัทใหญ่		13,608	9,299
บริษัทอื่น		12,600	8,907
รวม	12	<u>27,930</u>	<u>19,578</u>

ค่าตอบแทนผู้บริหารสำคัญ

	2568	2567
	(พันบาท)	
สำหรับปีสิ้นสุดวันที่ 31 ธันวาคม		
ผลประโยชน์ระยะสั้น	7,034	11,072
ผลประโยชน์หลังออกจากงาน	234	387
รวม	<u>7,268</u>	<u>11,459</u>

ค่าตอบแทนผู้บริหารสำคัญ ประกอบด้วย เงินเดือน โบนัส เงินตอบแทนพิเศษและอื่น ๆ รวมทั้ง เงินสมทบกองทุนสำรองเลี้ยงชีพที่บริษัทจ่ายสมทบให้ผู้บริหารในฐานะพนักงานของบริษัท

บริษัทไทยเคเนเปเปอร์ จำกัด (มหาชน)

หมายเหตุประกอบงบการเงิน

สำหรับปีสิ้นสุดวันที่ 31 ธันวาคม 2568

สัญญาสำคัญที่ทำกับบุคคลหรือกิจการที่เกี่ยวข้องกัน

บริษัททำสัญญาให้เช่าคลังสินค้ากับบริษัทสยามคราฟท์อุตสาหกรรม จำกัด สัญญามีผลบังคับใช้เป็นระยะเวลา 1 ปี โดยมีสิทธิต่ออายุสัญญาเช่าเมื่อสิ้นสุดสัญญา ค่าเช่าเป็นอัตราคงที่ตามที่ระบุไว้ในสัญญา

บริษัททำสัญญาให้เช่าที่ดินกับบริษัทเอสซีจี เปเปอร์ เอ็นเนอร์ยี จำกัด สัญญามีผลบังคับใช้เป็นระยะเวลา 3 - 7 ปี โดยมีสิทธิต่ออายุสัญญาเช่าเมื่อสิ้นสุดสัญญา ค่าเช่าเป็นอัตราคงที่ตามที่ระบุไว้ในสัญญา

5 เงินสดและเงินฝากธนาคาร

	2568	2567
	(พันบาท)	
เงินสดและรายการเทียบเท่าเงินสด		
เงินฝากธนาคารประเภทกระแสรายวัน	18,438	19,020
เงินฝากธนาคารประเภทออมทรัพย์	559,088	471,443
เงินลงทุนระยะสั้นที่มีสภาพคล่องสูง	-	500,000
เงินลงทุนระยะสั้น		
เงินฝากประจำที่ครบกำหนดเกินกว่า 3 เดือน	450,000	-
รวม	1,027,526	990,463

บริษัทไทยเคเนเปเปอร์ จำกัด (มหาชน)
 หมายเหตุประกอบงบการเงิน
 สำหรับปีสิ้นสุดวันที่ 31 ธันวาคม 2568

6 ลูกหนี้การค้า

ณ วันที่ 31 ธันวาคม	หมายเหตุ	2568	2567
		(พันบาท)	
กิจการที่เกี่ยวข้องกัน			
ภายในวันที่ครบกำหนดชำระ	4	<u>639,673</u>	<u>528,993</u>
กิจการอื่น			
เกินวันครบกำหนดชำระ			
มากกว่า 12 เดือน		<u>4,503</u>	<u>4,503</u>
		4,503	4,503
หัก ค่าเพื่อผลขาดทุนด้านเครดิตที่คาดว่าจะเกิดขึ้น		<u>(4,503)</u>	<u>(4,503)</u>
สุทธิ		<u>-</u>	<u>-</u>
รวม		<u>639,673</u>	<u>528,993</u>

โดยปกติระยะเวลาการให้สินเชื่อแก่ลูกค้าของบริษัท คือ 30 วัน

7 ลูกหนี้หมุนเวียนอื่น

	2568	2567
	(พันบาท)	
เงินจ่ายล่วงหน้าค่าสินทรัพย์	25,374	2,195
รายได้ค้างรับ	17,887	1,289
ค่าประกันภัยจ่ายล่วงหน้า	6,417	14,980
ภาษีมูลค่าเพิ่มรอขอคืน	-	7,035
อื่น ๆ	<u>4,760</u>	<u>6,281</u>
รวม	<u>54,438</u>	<u>31,780</u>

บริษัทไทยเคเนเปเปอร์ จำกัด (มหาชน)

หมายเหตุประกอบงบการเงิน

สำหรับปีสิ้นสุดวันที่ 31 ธันวาคม 2568

8 สินค้ำคงเหลือ

	2568	2567
	(พันบาท)	
สินค้าสำเร็จรูป	354,451	447,198
สินค้าระหว่างผลิต	256	381
วัตถุดิบ	282,239	300,250
อะไหล่ วัสดุ ของใช้สิ้นเปลืองและอื่น ๆ	115,684	119,899
สินค้าระหว่างทาง	89,035	66,797
รวม	841,665	934,525
หัก ค่าเผื่อมูลค่าสินค้าลดลง	(4,580)	(13,899)
สุทธิ	837,085	920,626
ต้นทุนของสินค้ำคงเหลือที่บันทึกเป็นค่าใช้จ่ายและได้รวมในบัญชี		
ต้นทุนขาย	5,311,742	5,549,987
การปรับลดมูลค่าเป็นมูลค่าสุทธิที่จะได้รับ	-	2,417
การกลับรายการปรับลดมูลค่า	(9,319)	-
ต้นทุนของสินค้ำคงเหลือที่บันทึกเป็นค่าใช้จ่ายและได้รวมในบัญชี		
ค่าใช้จ่ายในการบริหาร	-	(5,143)
การเปลี่ยนแปลงในสินค้าสำเร็จรูปและสินค้าระหว่างผลิต		
วัตถุดิบและวัสดุสิ้นเปลืองที่ใช้ไป	3,797,653	4,152,277

บริษัทไทยเคเนเปเปอร์ จำกัด (มหาชน)

หมายเหตุประกอบงบการเงิน

สำหรับปีสิ้นสุดวันที่ 31 ธันวาคม 2568

9 ที่ดิน อาคารและอุปกรณ์

ราคาทุน	ที่ดินและ		อาคารและ		เครื่องตกแต่ง		ยานพาหนะ	งานระหว่าง	รวม
	ส่วนปรับปรุง	ที่ดิน	สิ่งปลูกสร้าง	เครื่องจักร	ติดตั้งและ	เครื่องใช้			
ณ วันที่ 1 มกราคม 2567	493,280		1,461,658	10,457,905	161,766	75,923	191,360	12,841,892	
เพิ่มขึ้น	6,091		6,166	87,749	3,063	3,152	250,528	356,749	
จำหน่าย / ตัดรายการบัญชี	-		(8,781)	(47,186)	(4,478)	(447)	-	(60,892)	
โอนจากสังหาริมทรัพย์เพื่อการลงทุน	1,484		-	-	-	-	-	1,484	
โอนเข้า (ออก)	7,730		5,150	106,034	3,031	138	(122,083)	-	
ณ วันที่ 31 ธันวาคม 2567	508,585		1,464,193	10,604,502	163,382	78,766	319,805	13,139,233	
เพิ่มขึ้น	4,140		16,723	51,577	3,534	3,603	116,717	196,294	
จำหน่าย / ตัดรายการบัญชี	-		(786)	(27,786)	(1,747)	(1,274)	-	(31,593)	
โอนจากสังหาริมทรัพย์เพื่อการลงทุน	1,902		-	-	-	-	-	1,902	
โอนไปสินทรัพย์ไม่มีตัวตน	-		-	-	-	-	(3,042)	(3,042)	
โอนเข้า (ออก)	2,400		36,431	233,377	4,001	-	(276,209)	-	
ณ วันที่ 31 ธันวาคม 2568	517,027		1,516,561	10,861,670	169,170	81,095	157,271	13,302,794	

บริษัทไทยเคเนปเปอร์ จำกัด (มหาชน)

หมายเหตุประกอบงบการเงิน

สำหรับปีสิ้นสุดวันที่ 31 ธันวาคม 2568

	ที่ดินและ ส่วนปรับปรุง ที่ดิน	อาคารและ สิ่งปลูกสร้าง	เครื่องจักร และอุปกรณ์	เครื่องตกแต่ง ติดตั้งและ เครื่องใช้ สำนักงาน (พันบาท)	ยานพาหนะ และอุปกรณ์ ก่อสร้าง	งานระหว่าง ก่อสร้าง	รวม
ค่าเสื่อมราคาสะสม							
ณ วันที่ 1 มกราคม 2567	262,056	1,081,681	7,771,549	120,266	51,757	-	9,287,309
ค่าเสื่อมราคาสำหรับปี	17,150	43,068	359,976	13,890	8,622	-	442,706
จำหน่าย / ตัดรายการบัญชี	-	(7,595)	(47,186)	(4,478)	(447)	-	(59,706)
ณ วันที่ 31 ธันวาคม 2567	279,206	1,117,154	8,084,339	129,678	59,932	-	9,670,309
ค่าเสื่อมราคาสำหรับปี	16,474	43,898	347,370	12,280	8,729	-	428,751
จำหน่าย / ตัดรายการบัญชี	-	(786)	(27,786)	(1,747)	(1,274)	-	(31,593)
โอนเข้า (ออก)	-	(414)	414	-	-	-	-
ณ วันที่ 31 ธันวาคม 2568	295,680	1,159,852	8,404,337	140,211	67,387	-	10,067,467

บริษัทไทยเคเนเปเปอร์ จำกัด (มหาชน)
 หมายเหตุประกอบงบการเงิน
 สำหรับปีสิ้นสุดวันที่ 31 ธันวาคม 2568

	ที่ดินและ ส่วนปรับปรุง ที่ดิน	อาคารและ สิ่งปลูกสร้าง	เครื่องจักร และอุปกรณ์	เครื่องตกแต่ง ติดตั้งและ เครื่องใช้ สำนักงาน (พันบาท)	ยานพาหนะ และอุปกรณ์	งานระหว่าง ก่อสร้าง	รวม
มูลค่าตามบัญชี							
ณ วันที่ 31 ธันวาคม 2567							
ภายใต้กรรมสิทธิ์ของบริษัท	229,379	347,039	2,515,079	25,841	3,182	319,805	3,440,325
สินทรัพย์สิทธิการใช้	-	-	5,084	7,863	15,652	-	28,599
	229,379	347,039	2,520,163	33,704	18,834	319,805	3,468,924
ณ วันที่ 31 ธันวาคม 2568							
ภายใต้กรรมสิทธิ์ของบริษัท	221,347	356,709	2,453,020	23,106	3,916	157,271	3,215,369
สินทรัพย์สิทธิการใช้	-	-	4,313	5,853	9,792	-	19,958
	221,347	356,709	2,457,333	28,959	13,708	157,271	3,235,327

ในปี 2568 สินทรัพย์สิทธิการใช้ของบริษัทเพิ่มขึ้นเป็นจำนวน 4 ล้านบาท (2567: 4 ล้านบาท)

บริษัทไทยเคเนเปเปอร์ จำกัด (มหาชน)

หมายเหตุประกอบงบการเงิน

สำหรับปีสิ้นสุดวันที่ 31 ธันวาคม 2568

10 สัญญาเช่า

บริษัทเช่าตู้สายเคเบิลใยแก้วนำแสง เป็นระยะเวลา 1 - 5 ปี โดยมีสิทธิในการต่ออายุสัญญาเช่าเมื่อสิ้นสุดอายุสัญญา ค่าเช่ากำหนดชำระเป็นรายเดือน ตามอัตราที่ระบุไว้ในสัญญา

บริษัทเช่ายานพาหนะและอุปกรณ์ เป็นระยะเวลา 3 - 5 ปี โดยมีสิทธิในการต่ออายุสัญญาเช่าเมื่อสิ้นสุดอายุสัญญา ค่าเช่ากำหนดชำระเป็นรายเดือน ตามอัตราที่ระบุไว้ในสัญญา

บริษัทเช่าเครื่องใช้สำนักงานเป็นระยะเวลา 3 - 5 ปี ค่าเช่ากำหนดชำระเป็นรายเดือน ตามอัตราที่ระบุไว้ในสัญญา

สำหรับปีสิ้นสุดวันที่ 31 ธันวาคม

2568

2567

(พันบาท)

จำนวนที่รับรู้ในกำไรหรือขาดทุน

ค่าเสื่อมราคาของสินทรัพย์สิทธิการใช้

- เครื่องจักร และอุปกรณ์	2,257	1,955
- เครื่องตกแต่ง ติดตั้ง และเครื่องใช้สำนักงาน	3,437	3,541
- ยานพาหนะและอุปกรณ์	7,333	7,341
ดอกเบี้ยจ่ายของหนี้สินตามสัญญาเช่า	815	1,052
ค่าใช้จ่ายสัญญาเช่าระยะสั้น	1,946	1,795
ค่าใช้จ่ายสัญญาเช่าที่มีมูลค่าต่ำ	4,724	4,672

บริษัทไทยเคเนเปเปอร์ จำกัด (มหาชน)

หมายเหตุประกอบงบการเงิน

สำหรับปีสิ้นสุดวันที่ 31 ธันวาคม 2568

11 สินทรัพย์ภายใต้การตัดบัญชี (หนี้สินภายใต้การตัดบัญชี)

สินทรัพย์ภายใต้การตัดบัญชีและหนี้สินภายใต้การตัดบัญชีสามารถหักลบได้เมื่อกิจการมีสิทธิตามกฎหมายที่จะนำสินทรัพย์ภายใต้ของงวดปัจจุบันมาหักลบกับหนี้สินภายใต้ของงวดปัจจุบันและภายใต้ที่ประเมินโดยหน่วยงานจัดเก็บภาษีหน่วยงานเดียวกัน ซึ่งแสดงรวมไว้ในงบฐานะการเงิน โดยมีรายละเอียดดังนี้

	2568	2567
	(พันบาท)	
สินทรัพย์ภายใต้การตัดบัญชี	27,218	38,364
หนี้สินภายใต้การตัดบัญชี	(63,966)	(69,484)
สุทธิ	(36,748)	(31,120)

รายการเคลื่อนไหวของสินทรัพย์และหนี้สินภายใต้การตัดบัญชีที่เกิดขึ้นในระหว่างปีมีดังนี้

	ณ วันที่ 1 มกราคม	บันทึกเป็นรายได้ (ค่าใช้จ่าย) ใน		ณ วันที่ 31 ธันวาคม
		กำไรหรือ ขาดทุน	กำไรขาดทุน เบ็ดเสร็จอื่น	
		(หมายเหตุ 18)		
		(พันบาท)		
2567				
สินทรัพย์ภายใต้การตัดบัญชี				
ลูกหนี้การค้า	901	-	-	901
สินค้าคงเหลือ	4,591	(1,811)	-	2,780
หนี้สินตามสัญญาเช่า	7,462	5,707	-	13,169
ประมาณการหนี้สินสำหรับผลประโยชน์พนักงาน	19,741	(383)	1,998	21,356
อื่นๆ	580	(422)	-	158
รวม	33,275	3,091	1,998	38,364
หนี้สินภายใต้การตัดบัญชี				
ที่ดิน อาคารและอุปกรณ์	(50,259)	(6,194)	-	(56,453)
สินทรัพย์สิทธิการใช้	(7,387)	(5,644)	-	(13,031)
อื่นๆ	(2)	2	-	-
รวม	(57,648)	(11,836)	-	(69,484)
สุทธิ	(24,373)	(8,745)	1,998	(31,120)

บริษัทไทยเคเนเปเปอร์ จำกัด (มหาชน)
 หมายเหตุประกอบงบการเงิน
 สำหรับปีสิ้นสุดวันที่ 31 ธันวาคม 2568

	ณ วันที่ 1 มกราคม	บันทึกเป็นรายได้ (ค่าใช้จ่าย) ใน		ณ วันที่ 31 ธันวาคม
		กำไรหรือ ขาดทุน	กำไรขาดทุน เบ็ดเสร็จอื่น	
		(หมายเหตุ 18) (พันบาท)		
2568				
สินทรัพย์ภายใต้การตัดบัญชี				
ลูกหนี้การค้า	901	-	-	901
สินค้าคงเหลือ	2,780	(1,863)	-	917
หนี้สินตามสัญญาเช่า	13,169	(9,108)	-	4,061
ประมาณการหนี้สินสำหรับผลประโยชน์พนักงาน	21,356	(125)	(6)	21,225
อื่น ๆ	158	(44)	-	114
รวม	38,364	(11,140)	(6)	27,218
หนี้สินภายใต้การตัดบัญชี				
ที่ดิน อาคารและอุปกรณ์	(56,453)	(3,601)	-	(60,054)
สินทรัพย์สิทธิการใช้	(13,031)	9,120	-	(3,911)
อื่น ๆ	-	(1)	-	(1)
รวม	(69,484)	5,518	-	(63,966)
สุทธิ	(31,120)	(5,622)	(6)	(36,748)

บริษัทไทยเคเนเปเปอร์ จำกัด (มหาชน)
 หมายเหตุประกอบงบการเงิน
 สำหรับปีสิ้นสุดวันที่ 31 ธันวาคม 2568

12 เจ้าหนี้การค้าและเจ้าหนี้หมุนเวียนอื่น

	หมายเหตุ	2568	2567
		(พันบาท)	
เจ้าหนี้การค้า			
กิจการที่เกี่ยวข้องกัน	4	98,800	114,984
กิจการอื่น		277,060	327,582
		375,860	442,566
เจ้าหนี้หมุนเวียนอื่น			
กิจการที่เกี่ยวข้องกัน	4	27,930	19,578
กิจการอื่น			
เจ้าหนี้จากการซื้อสินทรัพย์		25,541	26,722
เจ้าหนี้พนักงาน		15,272	14,021
ค่าใช้จ่ายค้างจ่าย		1,153	15,668
อื่น ๆ		15,641	35,027
		85,537	111,016
รวม		461,397	553,582

13 ประมาณการหนี้สินไม่หมุนเวียนสำหรับผลประโยชน์พนักงาน

บริษัทจ่ายค่าชดเชยผลประโยชน์ที่กำหนดไว้ตามข้อกำหนดของพระราชบัญญัติคุ้มครองแรงงาน พ.ศ. 2541 ในการให้ผลประโยชน์เมื่อเกษียณ และผลประโยชน์ระยะยาวอื่นแก่พนักงานตามสิทธิและอายุงาน

โครงการผลประโยชน์ที่กำหนดไว้มีความเสี่ยงจากการประมาณการตามหลักคณิตศาสตร์ประกันภัย ได้แก่ ความเสี่ยงของช่วงชีวิต และความเสี่ยงจากอัตราดอกเบี้ย

บริษัทไทยเลนเปเปอร์ จำกัด (มหาชน)
 หมายเหตุประกอบงบการเงิน
 สำหรับปีสิ้นสุดวันที่ 31 ธันวาคม 2568

ประมาณการหนี้สินไม่หมุนเวียนสำหรับผลประโยชน์พนักงานในงบฐานะการเงิน ณ วันที่ 31 ธันวาคม

	2568	2567
	(พันบาท)	
ผลประโยชน์หลังออกจากงาน		
เงินชดเชยตามกฎหมายแรงงาน	90,778	94,491
ผลประโยชน์ระยะยาวอื่น	11,673	8,611
รวม	102,451	103,102

การเปลี่ยนแปลงในมูลค่าปัจจุบันของประมาณการหนี้สินไม่หมุนเวียนของโครงการผลประโยชน์

	2568	2567
	(พันบาท)	
ประมาณการหนี้สินไม่หมุนเวียนของโครงการผลประโยชน์ ณ วันที่ 1 มกราคม	103,102	94,961
รับรู้ในกำไรหรือขาดทุน		
ต้นทุนบริการปัจจุบัน	4,806	4,293
ดอกเบี้ยจากภาระผูกพัน	2,595	3,084
ผลขาดทุนจากการประมาณการตามหลักคณิตศาสตร์ประกันภัย	3,921	2,466
	11,322	9,843
รับรู้ในกำไรขาดทุนเบ็ดเสร็จอื่น		
ผลขาดทุนจากการวัดมูลค่าใหม่ตามหลักคณิตศาสตร์ประกันภัย	356	10,935
อื่น ๆ		
ผลประโยชน์จ่าย	(12,329)	(12,637)
ประมาณการหนี้สินไม่หมุนเวียนของโครงการผลประโยชน์ ณ วันที่ 31 ธันวาคม	102,451	103,102

บริษัทไทยเคเนเปเปอร์ จำกัด (มหาชน)

หมายเหตุประกอบงบการเงิน

สำหรับปีสิ้นสุดวันที่ 31 ธันวาคม 2568

ผลขาดทุน (กำไร) จากการวัดมูลค่าใหม่ตามหลักคณิตศาสตร์ประกันภัยที่รับรู้ในกำไรขาดทุนเบ็ดเสร็จอื่น ณ วันสิ้นรอบระยะเวลารายงาน เกิดขึ้นจาก

	2568	2567
		(พันบาท)
สำหรับปีสิ้นสุดวันที่ 31 ธันวาคม		
ข้อสมมติทางการเงิน	(3,263)	8,310
การปรับปรุงจากประสบการณ์	3,619	2,625
รวม	356	10,935

ข้อสมมติในการประมาณการตามหลักคณิตศาสตร์ประกันภัย

ข้อสมมติหลักในการประมาณการตามหลักคณิตศาสตร์ประกันภัย ณ วันสิ้นรอบระยะเวลารายงาน

	2568	2567
		(ร้อยละ)
อัตราคิดลด *	1.86 - 1.92	2.55 - 2.60
อัตราการเพิ่มขึ้นของเงินเดือน	1.00 - 3.78	1.08 - 4.50
อัตราการหมุนเวียนพนักงาน **	2.00 - 4.00	2.00 - 4.00
อัตรามรณะ ***	50.00 ของ TMO 2017	50.00 ของ TMO 2017

* อัตราผลตอบแทนในท้องถิ่นของพันธบัตรรัฐบาลสำหรับเงินชดเชยตามกฎหมายแรงงาน

** ขึ้นอยู่กับระยะเวลาการทำงานของพนักงาน

*** อ้างอิงตามตารางมรณะไทย 2560 ประเภทสามัญ (TMO2017: Thai Mortality Ordinary Table 2017)

ณ วันที่ 31 ธันวาคม 2568 บริษัทมีระยะเวลาเฉลี่ยถ่วงน้ำหนักในการจ่ายชำระผลประโยชน์ระยะยาวของพนักงานประมาณ 13 ปี (2567: 13 ปี)

บริษัทไทยเคเนเปเปอร์ จำกัด (มหาชน)

หมายเหตุประกอบงบการเงิน

สำหรับปีสิ้นสุดวันที่ 31 ธันวาคม 2568

การวิเคราะห์ความอ่อนไหว

การเปลี่ยนแปลงในแต่ละข้อสมมติที่เกี่ยวข้องในการประมาณการตามหลักคณิตศาสตร์ประกันภัยที่อาจเป็นไปได้ อย่างสมเหตุสมผล ณ วันสิ้นรอบระยะเวลารายงาน โดยถือว่าข้อสมมติอื่น ๆ คงที่ จะมีผลกระทบต่อประมาณการหนี้สินไม่หมุนเวียนของโครงการผลประโยชน์ที่กำหนดไว้เป็นจำนวนเงินดังต่อไปนี้

ผลกระทบต่อประมาณการหนี้สินไม่หมุนเวียนของโครงการผลประโยชน์ที่กำหนดไว้ ณ วันที่ 31 ธันวาคม

	เพิ่มขึ้น (ลดลง)	
	2568	2567
	(พันบาท)	
อัตราคิดลด		
เพิ่มขึ้นร้อยละ 0.5	(4,533)	(4,938)
ลดลงร้อยละ 0.5	4,894	5,346
อัตราการเพิ่มขึ้นของเงินเดือน		
เพิ่มขึ้นร้อยละ 1.0	9,931	10,830
ลดลงร้อยละ 1.0	(8,703)	(9,440)
อัตราการหมุนเวียนพนักงาน		
เพิ่มขึ้นร้อยละ 10.0	(1,935)	(2,123)
ลดลงร้อยละ 10.0	1,990	2,186

แม้ว่าการวิเคราะห์นี้ไม่ได้คำนึงถึงการกระจายตัวแบบเต็มรูปแบบของกระแสเงินสดที่คาดหวังภายใต้โครงการดังกล่าว แต่ได้แสดงประมาณการความอ่อนไหวของข้อสมมติต่าง ๆ

14 สำรองตามกฎหมาย

ตามบทบัญญัติแห่งพระราชบัญญัติบริษัทมหาชนจำกัด พ.ศ. 2535 มาตรา 116 บริษัทจะต้องจัดสรรทุนสำรอง (“สำรองตามกฎหมาย”) อย่างน้อยร้อยละ 5 ของกำไรสุทธิประจำปีหลังจากหักขาดทุนสะสมยกมา (ถ้ามี) จนกว่าสำรองดังกล่าวมีจำนวนไม่น้อยกว่าร้อยละ 10 ของทุนจดทะเบียน เงินสำรองนี้จะนำไปจ่ายเป็นเงินปันผลไม่ได้

บริษัทไทยเคเนเปเปอร์ จำกัด (มหาชน)
 หมายเหตุประกอบงบการเงิน
 สำหรับปีสิ้นสุดวันที่ 31 ธันวาคม 2568

15 ต้นทุนในการจัดจำหน่าย

	2568	2567
	(พันบาท)	
ค่าธรรมเนียมทรัพย์สินทางปัญญา	44,060	46,458
ค่าใช้จ่ายงานบริการ	2,747	2,267
อื่น ๆ	1,805	4,024
รวม	48,612	52,749

16 ค่าใช้จ่ายในการบริหาร

	2568	2567
	(พันบาท)	
ค่าใช้จ่ายงานบริการ	42,741	45,572
เงินเดือน สวัสดิการ และค่าใช้จ่ายพนักงาน	32,932	30,789
ค่าบริการเทคโนโลยีสารสนเทศ	22,676	23,388
ค่าธรรมเนียมวิชาชีพและที่ปรึกษา	22,007	24,085
อื่น ๆ	5,831	2,741
รวม	126,187	126,575

17 ค่าใช้จ่ายผลประโยชน์ของพนักงาน

	2568	2567
	(พันบาท)	
เงินเดือนและค่าแรง	259,140	272,430
โครงการสมทบเงินที่กำหนดไว้	18,046	19,153
ค่าใช้จ่ายสำหรับแผนการออกจากงานด้วยความเห็นชอบร่วมกัน	12,562	-
โครงการผลประโยชน์ที่กำหนดไว้	11,322	9,843
อื่น ๆ	10,016	9,250
รวม	311,086	310,676

บริษัทไทยเคเนเปเปอร์ จำกัด (มหาชน)

หมายเหตุประกอบงบการเงิน

สำหรับปีสิ้นสุดวันที่ 31 ธันวาคม 2568

บริษัทได้จัดให้มีเงินกองทุนสำรองเลี้ยงชีพซึ่งได้จดทะเบียนเป็นนิติบุคคลกับกระทรวงการคลังตามพระราชบัญญัติกองทุนสำรองเลี้ยงชีพ พ.ศ. 2530 สำหรับพนักงานของบริษัทบนพื้นฐานความสมัครใจของพนักงานในการเป็นสมาชิกของกองทุน พนักงานที่จะสมัครเป็นสมาชิกกองทุนนี้ต้องจ่ายเงินสะสมเป็นรายเดือน เข้ากองทุนในอัตราร้อยละ 2 ถึง 15 ของเงินเดือนและบริษัทจะจ่ายสมทบเป็นรายเดือนเข้ากองทุนในอัตราร้อยละ 5 ถึง 13 ของเงินเดือน ทั้งนี้ขึ้นอยู่กับอายุงานของสมาชิก

18 ภาษีเงินได้

	หมายเหตุ	2568	2567
		(พันบาท)	
ภาษีเงินได้ที่รับรู้ในกำไรหรือขาดทุน			
ภาษีเงินได้ของงวดปัจจุบัน			
สำหรับงวดปัจจุบัน		80,509	94,391
ภาษียวดก่อน ๆ ที่บันทึกต่ำไป (สูงไป)		34	(121)
		<u>80,543</u>	<u>94,270</u>
ภาษีเงินได้รอการตัดบัญชี			
การเปลี่ยนแปลงของผลแตกต่างชั่วคราว	11	5,622	8,745
รวม		<u>86,165</u>	<u>103,015</u>
ภาษีเงินได้ที่รับรู้ในกำไรขาดทุนเบ็ดเสร็จอื่น			
ผลขาดทุนจากการวัดมูลค่าใหม่ของผลประโยชน์			
พนักงานที่กำหนดไว้		(71)	(2,187)

บริษัทไทยเคเนเปเปอร์ จำกัด (มหาชน)
 หมายเหตุประกอบงบการเงิน
 สำหรับปีสิ้นสุดวันที่ 31 ธันวาคม 2568

การกระทบยอดเพื่อหาอัตราภาษีที่แท้จริง

	2568		2567	
	อัตราภาษี (ร้อยละ)	(พันบาท)	อัตราภาษี (ร้อยละ)	(พันบาท)
กำไรก่อนค่าใช้จ่ายภาษีเงินได้		433,062		512,242
จำนวนภาษีตามอัตราภาษีเงินได้	20	86,612	20	102,448
ผลกระทบจากการเปลี่ยนแปลงอายุ				
การให้ประโยชน์ของสินทรัพย์		(3,613)		(5,542)
ค่าใช้จ่ายที่มีสิทธิหักได้เพิ่ม		(2,760)		(4,028)
ค่าใช้จ่ายที่ถือเป็นรายจ่ายทางภาษีไม่ได้ และอื่น ๆ		270		1,513
ภาษีเงินได้ของงวดปัจจุบัน		80,509		94,391
ภาษีงวดก่อน ๆ ที่บันทึกค่าไป (สูงไป)		34		(121)
การเปลี่ยนแปลงของผลแตกต่างชั่วคราว		5,622		8,745
ค่าใช้จ่ายภาษีเงินได้	20	86,165	20	103,015

บริษัทดำเนินธุรกิจในประเทศไทย ซึ่งได้ประกาศใช้กฎหมายว่าด้วยการจัดเก็บภาษีส่วนเพิ่ม (Top-up tax) ตามการปฏิรูปภาษีระหว่างประเทศภายใต้กฎโมเดลเสาหลักที่สอง (Pillar Two Model Rules) เพื่อจัดเก็บภาษีขั้นต่ำ (Global minimum tax) ในอัตราภาษีที่แท้จริง (Effective tax rate) เป็นรายเขตเศรษฐกิจ (Jurisdictions) ไม่น้อยกว่าร้อยละ 15 ซึ่งมีผลสำหรับงบการเงินของบริษัทสำหรับรอบระยะเวลาบัญชีที่เริ่มตั้งแต่วันที่ 1 มกราคม 2568 เป็นต้นไป

บริษัทใหญ่ในลำดับสูงสุดเป็นผู้รับผิดชอบในการประเมินผลกระทบของกฎหมายดังกล่าว ซึ่งจากการประเมินผลกระทบตามข้อมูลทางการเงินสำหรับรอบปีสิ้นสุดวันที่ 31 ธันวาคม 2568 พบว่าไม่มีผลกระทบต่องบการเงินของบริษัท

บริษัทไทยเคเนเปเปอร์ จำกัด (มหาชน)

หมายเหตุประกอบงบการเงิน

สำหรับปีสิ้นสุดวันที่ 31 ธันวาคม 2568

19 สิทธิประโยชน์จากการส่งเสริมการลงทุน

บริษัทได้รับบัตรส่งเสริมการลงทุนจากสำนักงานคณะกรรมการส่งเสริมการลงทุนสำหรับกิจการผลิตกระดาษคราฟท์ จึงได้รับสิทธิประโยชน์หลายประการรวมถึงการยกเว้นภาษีเงินได้นิติบุคคลสำหรับกำไรสุทธิที่ได้จากการประกอบกิจการที่ได้รับการส่งเสริม ตามระยะเวลา เงื่อนไขและข้อกำหนดที่ระบุในบัตรส่งเสริมการลงทุน ซึ่งบริษัทต้องถือปฏิบัติตาม

รายได้จากการขายของบริษัทจำแนกตามธุรกิจที่ได้รับการส่งเสริมและไม่ได้รับการส่งเสริมสำหรับปีสิ้นสุดวันที่ 31 ธันวาคม ปรากฏดังนี้

	2568			2567		
	กิจการที่ได้รับ การส่งเสริม	กิจการที่ไม่ได้ รับการส่งเสริม	รวม	กิจการที่ได้รับ การส่งเสริม	กิจการที่ไม่ได้ รับการส่งเสริม	รวม
ขายในประเทศ	934,136	4,940,490	5,874,626	-	6,194,226	6,194,226

20 เงินปันผล

เงินปันผลที่บริษัทจ่ายให้ผู้ถือหุ้น มีดังนี้

	วันที่อนุมัติ	กำหนดจ่าย เงินปันผล	อัตราเงินปันผล ต่อหุ้น (บาท)	จำนวนเงิน (พันบาท)
2568				
เงินปันผลประจำปี 2567	20 มีนาคม 2568	17 เมษายน 2568	1.10	394,079
2567				
เงินปันผลประจำปี 2566	21 มีนาคม 2567	18 เมษายน 2567	1.00	358,254

บริษัทไทยเคเนเปเปอร์ จำกัด (มหาชน)

หมายเหตุประกอบงบการเงิน

สำหรับปีสิ้นสุดวันที่ 31 ธันวาคม 2568

21 เครื่องมือทางการเงิน

(ก) มูลค่าตามบัญชีและมูลค่ายุติธรรม

สินทรัพย์ทางการเงินและหนี้สินทางการเงินที่วัดมูลค่าด้วยราคาทุนตัดจำหน่ายมีมูลค่าตามบัญชีใกล้เคียงกับมูลค่ายุติธรรมอย่างสมเหตุสมผล

(ข) นโยบายการจัดการความเสี่ยงทางการเงิน

กรอบการบริหารจัดการความเสี่ยง

ผู้บริหารของบริษัทมีหน้าที่กำหนดนโยบายและแนวทางการบริหารความเสี่ยงด้านการเงินและอัตราแลกเปลี่ยนที่เกี่ยวข้องกับการใช้จ่ายในการลงทุน เงินลงทุน เงินกู้ เงินฝาก และธุรกรรมการค้าระหว่างประเทศ รวมถึงการกำหนดนโยบายและกำกับดูแลการบริหารตราสารอนุพันธ์ทางการเงิน และการบริหารเงินสด เพื่อให้การดำเนินงานด้านการเงินของบริษัทเป็นไปอย่างมีประสิทธิภาพ ภายใต้ความเสี่ยงที่ยอมรับได้และเป็นไปในแนวทางเดียวกันในบริษัท และจะทบทวนปรับปรุงนโยบายให้เหมาะสมกับสถานการณ์ที่เปลี่ยนแปลงไป โดยผู้บริหารของบริษัทจะติดตามสถานะทางการเงินและจัดทำรายงานต่อคณะกรรมการของบริษัทอย่างสม่ำเสมอ

(1) ความเสี่ยงด้านเครดิต

ความเสี่ยงด้านเครดิตเป็นความเสี่ยงจากการสูญเสียทางการเงินของบริษัท หากลูกค้าหรือคู่สัญญาทางการเงินไม่สามารถปฏิบัติตามภาระผูกพันตามสัญญา

(1.1) เงินสดและรายการเทียบเท่าเงินสด และอนุพันธ์

ความเสี่ยงด้านเครดิตของบริษัทที่เกิดจากเงินสดและรายการเทียบเท่าเงินสดและอนุพันธ์มีจำกัด เนื่องจากคู่สัญญาเป็นธนาคารและสถาบันการเงิน ซึ่งบริษัทพิจารณาว่ามีความเสี่ยงด้านเครดิตต่ำ

บริษัทไทยเคเนเปเปอร์ จำกัด (มหาชน)

หมายเหตุประกอบงบการเงิน

สำหรับปีสิ้นสุดวันที่ 31 ธันวาคม 2568

(1.2) ลูกหนี้การค้า

ความเสี่ยงด้านเครดิตของบริษัทได้รับอิทธิพลมาจากลักษณะเฉพาะตัวของลูกค้าแต่ละราย อย่างไรก็ตาม ผู้บริหารได้พิจารณาถึงปัจจัยต่าง ๆ ซึ่งอาจส่งผลกระทบต่อความเสี่ยงด้านเครดิตของลูกค้าแต่ละราย รวมถึงความเสี่ยงที่เกี่ยวข้องกับอุตสาหกรรมและประเทศที่ลูกค้าดำเนินธุรกิจอยู่

ข้อมูลเกี่ยวกับลูกหนี้การค้าเปิดเผยในหมายเหตุประกอบงบการเงินข้อ 6

(2) ความเสี่ยงด้านสภาพคล่อง

บริษัทกำกับดูแลความเสี่ยงด้านสภาพคล่องและรักษาระดับของเงินสดและรายการเทียบเท่าเงินสดที่ผู้บริหารพิจารณาว่าเพียงพอ เพื่อใช้ในการดำเนินงานของบริษัท และลดผลกระทบจากความผันผวนในกระแสเงินสด

ตารางต่อไปนี้แสดงระยะเวลาการครบกำหนดคงเหลือตามสัญญาของหนี้สินทางการเงิน ณ วันที่รายงาน โดยแสดงจำนวนขั้นต้นซึ่งไม่ได้คิดลด

ณ วันที่ 31 ธันวาคม	มูลค่าตามบัญชี	กระแสเงินสดตามสัญญา		
		ภายใน 1 ปีหรือน้อยกว่า	มากกว่า 1 ปี แต่ไม่เกิน 5 ปี	รวม
2568				
หนี้สินตามสัญญาเช่า	20,268	11,578	9,531	21,109
2567				
หนี้สินตามสัญญาเช่า	28,867	12,432	17,787	30,219

บริษัทไทยเคเนเปเปอร์ จำกัด (มหาชน)

หมายเหตุประกอบงบการเงิน

สำหรับปีสิ้นสุดวันที่ 31 ธันวาคม 2568

(3) ความเสี่ยงด้านตลาด

บริษัทที่มีความเสี่ยงที่มีมูลค่าธุรกรรมหรือกระแสเงินสดในอนาคตของเครื่องมือทางการเงินจะมีความผันผวนอันเนื่องมาจากการเปลี่ยนแปลงของราคาสินค้า ความเสี่ยงด้านตลาดมีดังนี้

(3.1) ความเสี่ยงด้านอัตราแลกเปลี่ยน

ความเสี่ยงจากอัตราแลกเปลี่ยนเงินตราต่างประเทศเกิดจากความผันผวนของอัตราแลกเปลี่ยน

บริษัทที่มีความเสี่ยงจากความผันผวนของอัตราแลกเปลี่ยนเงินตราต่างประเทศ ซึ่งเกิดจากการซื้อ การจ่ายชำระค่าเครื่องจักรและอุปกรณ์ และรายการรับจ่ายอื่น ๆ ที่เป็นสกุลเงินตราต่างประเทศ บริษัทบริหารจัดการความเสี่ยงดังกล่าวโดยการทำสัญญาซื้อขายเงินตราต่างประเทศล่วงหน้า (Forward Exchange Contract) เพื่อป้องกันความเสี่ยงในสินทรัพย์และหนี้สินทางการเงินที่เป็น สกุลเงินตราต่างประเทศ สัญญาซื้อขายเงินตราต่างประเทศล่วงหน้าที่ทำสัญญา ณ วันสิ้นรอบระยะเวลารายงานเกี่ยวข้องกับการซื้อและขายในสกุลเงินตราต่างประเทศ ที่คาดการณ์ว่าจะเกิดขึ้น ในภายหลัง

ณ วันที่ 31 ธันวาคม บริษัทมีความเสี่ยงจากอัตราแลกเปลี่ยนเงินตราต่างประเทศที่สำคัญจากการมีหนี้สินที่เป็นเงินตราต่างประเทศดังนี้

	2568		2567	
	ดอลลาร์ สหรัฐ	ยูโร	ดอลลาร์ สหรัฐ	ยูโร
ลูกหนี้อื่น	2,094	-	-	-
เจ้าหนี้การค้าและเจ้าหนี้อื่น	(63,438)	(3,369)	(63,732)	(4,168)
ยอดบัญชีในงบฐานะการเงินที่มีความเสี่ยง	(61,344)	(3,369)	(63,732)	(4,168)
สัญญาซื้อเงินตราต่างประเทศ	96,537	1,211	36,241	5,540
ยอดความเสี่ยงคงเหลือสุทธิ	35,193	(2,158)	(27,491)	1,372

บริษัทไทยเคเนเปเปอร์ จำกัด (มหาชน)
 หมายเหตุประกอบงบการเงิน
 สำหรับปีสิ้นสุดวันที่ 31 ธันวาคม 2568

การวิเคราะห์ความอ่อนไหว

การแข็งค่าและการอ่อนค่าที่เป็นไปได้อย่างสมเหตุสมผลของสกุลเงินที่ใช้ในการดำเนินงานที่มีต่อสกุลเงินตราต่างประเทศ ณ วันที่ 31 ธันวาคม ส่งผลกระทบต่อการวัดมูลค่าของเครื่องมือทางการเงินในสกุลเงินตราต่างประเทศ และส่งผลกระทบต่อกำไรหรือขาดทุนเป็นจำนวนเงินตามที่แสดงไว้ด้านล่าง โดยการวิเคราะห์ข้างต้นตั้งอยู่บนข้อสมมติที่ว่าตัวแปรอื่น โดยเฉพาะอัตราดอกเบี้ยเป็นอัตราคงที่

ผลกระทบต่อกำไรหรือขาดทุน	อัตราการ		
	เปลี่ยนแปลง (ร้อยละ)	การแข็งค่า (พันบาท)	การอ่อนค่า
2568			
ดอลลาร์สหรัฐ	1	(352)	352
ยูโร	1	22	(22)
2567			
ดอลลาร์สหรัฐ	1	275	(275)
ยูโร	1	(14)	14

22 ภาวะผูกพัน

ณ วันที่ 31 ธันวาคม บริษัทมี

	2568	2567
	(ล้านบาท)	
ภาวะผูกพัน		
- ตามสัญญาซื้อวัตถุดิบ	70	231
- ตามสัญญาก่อสร้างและปรับปรุงอาคารสำนักงาน	182	128
- ตามสัญญาบริการ	4	5

บริษัทไทยเคเนเปเปอร์ จำกัด (มหาชน)

หมายเหตุประกอบงบการเงิน

สำหรับปีสิ้นสุดวันที่ 31 ธันวาคม 2568

23 เหตุการณ์ภายหลังรอบระยะเวลารายงาน

เมื่อวันที่ 10 กุมภาพันธ์ 2569 ที่ประชุมคณะกรรมการบริษัทได้มีการอนุมัติให้เสนอที่ประชุมสามัญผู้ถือหุ้นเพื่ออนุมัติจ่ายเงินปันผลสำหรับปี 2568 ในอัตราหุ้นละ 1.10 บาท เป็นจำนวนเงิน 394.08 ล้านบาท โดยกำหนดจ่ายในวันที่ 16 เมษายน 2569 การจ่ายเงินปันผลดังกล่าวขึ้นอยู่กับการอนุมัติจากที่ประชุมสามัญผู้ถือหุ้นในวันที่ 19 มีนาคม 2569

24 มาตรฐานการรายงานทางการเงินที่ประกาศแล้วแต่ยังไม่ผลบังคับใช้

สภาวิชาชีพบัญชีได้ปรับปรุงมาตรฐานการรายงานทางการเงิน ซึ่งมีผลบังคับใช้สำหรับรอบระยะเวลาบัญชีที่เริ่มในหรือหลังวันที่ 1 มกราคม 2569 โดยบริษัทไม่ได้นำมาตราฐานการรายงานทางการเงินดังกล่าวมาใช้ในการจัดทำงบการเงินนี้ เนื่องจากยังไม่ผลบังคับใช้ บริษัทได้ประเมินผลกระทบที่อาจเกิดขึ้นต่องบการเงินจากการถือปฏิบัติตามมาตรฐานการรายงานทางการเงินที่ปรับปรุงใหม่ดังกล่าว ซึ่งคาดว่าไม่มีผลกระทบที่มีสาระสำคัญต่องบการเงินในปีที่ถือปฏิบัติ

รายการระหว่างกัน

รายการระหว่างกันซึ่งเกิดขึ้นระหว่างบริษัทและบริษัทที่เกี่ยวข้องกัน ซึ่งเกี่ยวข้องโดยการถือหุ้นหรือมีผู้ถือหุ้น และ/หรือ มีกรรมกร่วมกัน เป็นรายการค้าในการดำเนินธุรกิจปกติและเป็นไปตามเงื่อนไขการค้าทั่วไป ใช้นโยบายซื้อขายต่อรองกันตามกลไกตลาด โดยการเทียบเคียงราคา กับตลาดหรือธุรกิจที่มีลักษณะใกล้เคียงกัน โดยมีนโยบายราคาระหว่างกันเป็นไปตามหมายเหตุประกอบงบการเงินข้อ 4

รายการระหว่างกันระหว่างบริษัทไทยเคนเปเปอร์ จำกัด (มหาชน) และบริษัทที่เกี่ยวข้องกัน

ลักษณะรายการ	บริษัท / ความสัมพันธ์	มูลค่ารายการระหว่างกัน (ล้านบาท)	นโยบายการกำหนดราคา
1. ขายสินค้า	บริษัทสยามคราฟท์อุตสาหกรรม จำกัด	5,874.63	วิธีราคาขายต่อ
	รวม	5,874.63	
2. ให้บริการและอื่นๆ	บริษัทสยามคราฟท์อุตสาหกรรม จำกัด	6.35	อัตราตามสัญญา /
	บริษัทเอสซีจี เปเปอร์ เอ็นเนอร์ยี จำกัด	0.32	วิธีต้นทุนบวกอัตรากำไร
	บริษัทผลิตภัณฑ์กระดาษไทย จำกัด	0.07	ที่เทียบเคียงได้
	รวม	6.74	
3. ซื้อสินค้า	บริษัทเอสซีจี อินเทอร์เน็ตเซ็นแนล คอร์ปอเรชั่น จำกัด	448.96	วิธีราคาขายต่อ /
	บริษัทสยามคราฟท์อุตสาหกรรม จำกัด	239.86	วิธีต้นทุนบวกอัตรากำไร
	บริษัทผลิตภัณฑ์กระดาษไทย จำกัด	84.20	ที่เทียบเคียงได้ /
	บริษัทเอสซีไอ อีโค่ เซอร์วิสเอส จำกัด	83.41	ราคาตลาด
	บริษัทฟินิคซ พัลพ แอนด์ เพเพอร์ จำกัด (มหาชน)	74.54	
	บริษัทเอสซีจี เปเปอร์ เอ็นเนอร์ยี จำกัด	67.93	
	บริษัทสยามฟอเรสทรี จำกัด	23.65	
	บริษัทกลุ่มสยามบรรจุภัณฑ์ จำกัด	15.47	
	บริษัทสยามทบพันแพคเกจจิ้ง จำกัด	9.05	
	บริษัทเอสซีจี ลีฟวิ่ง แอนด์ เฮาส์ซิง โซลูชั่น จำกัด	7.25	
	บริษัทโอเรียนท์คอนเทนเนอร์ จำกัด	5.14	
	SCG International Hong Kong Limited	4.74	
	บริษัทตะวันนาบรรจุภัณฑ์ จำกัด	2.21	
	บริษัทไทยคอนเทนเนอร์ระยอง จำกัด	1.79	
	บริษัทไทยคอนเทนเนอร์ขอนแก่น จำกัด	1.31	
	บริษัทปูนซิเมนต์ไทย (แก่งคอย) จำกัด	1.11	

ลักษณะรายการ

บริษัท / ความสัมพันธ์

มูลค่ารายการ
ระหว่างกัน
(ล้านบาท)นโยบายการ
กำหนดราคา

บริษัทสยามอุตสาหกรรมวัสดุทนไฟ จำกัด	0.79
บริษัทปูนซิเมนต์ไทย (ท่าหลวง) จำกัด	0.46
บริษัทกระเบื้องกระดาศไทย จำกัด	0.19
บริษัทเอ.ไอ.เทคโนโลยี จำกัด	0.05
บริษัทสยามซานิทารีแวร์อินดัสทรี จำกัด	0.05
บริษัทผลิตภัณฑ์และวัสดุก่อสร้าง จำกัด	0.04
บริษัทเอสซีจี แลนด์สเคป จำกัด	0.02
บริษัทพีแอนด์ ประเทศไทย จำกัด	0.01

รวม	1,072.23
-----	----------

4. รับบริการและอื่นๆ

บริษัทเอสซีจี แพคเกจจิ้ง จำกัด	129.04	วิธีต้นทุนบวกอัตรากำไร ที่เทียบเคียงได้ / อัตราตามสัญญา / อัตราร้อยละของรายได้ จากการขาย
บริษัทสยามคราฟท์อุตสาหกรรม จำกัด	51.72	
บริษัทปูนซิเมนต์ไทย จำกัด (มหาชน)	31.44	
บริษัทเอสซีจี เจดับเบิ้ลยูดี โลจิสติกส์ จำกัด (มหาชน)	12.76	
บริษัทสยามฟอเรสทรี จำกัด	9.77	
บริษัทเอสซีไอ อีโค่ เซอร์วิสเอส จำกัด	6.54	
บริษัทไอทีวัน จำกัด	4.15	
บริษัทอีโค่ แพลนท์ เซอร์วิสเอส จำกัด	3.36	
บริษัทเอสซีจีพี เอ็กเซลเลนซ์ เทรนนิ่ง เซ็นเตอร์ จำกัด	2.39	
บริษัทสยามอุตสาหกรรมวัสดุทนไฟ จำกัด	1.55	
บริษัทเอสซีจี เจดับเบิ้ลยูดี เฟรท จำกัด	1.42	
บริษัทเคชั่น เพาเวอร์ จำกัด	0.39	
บริษัทกฎหมายเอสซีจี จำกัด	0.28	
บริษัทอินวินิค จำกัด	0.19	
บริษัทกลุ่มสยามบรรจุภัณฑ์ จำกัด	0.08	
บริษัทผลิตภัณฑ์กระดาศไทย จำกัด	0.08	
บริษัทปูนซิเมนต์ไทย (แก่งคอย) จำกัด	0.08	
บริษัทเอสซีจี เลิร์นนิ่ง เอ็กเซลเลนซ์ จำกัด	0.03	
บริษัทเอสซีจี เจดับเบิ้ลยูดี เทรดิง จำกัด	0.01	
บริษัทเอสซีจี เจดับเบิ้ลยูดี อะคาเดมี่ จำกัด	0.01	

รวม	255.29
-----	--------

ข้อมูลกรรมการ

1. รายชื่อคณะกรรมการบริษัท ณ วันที่ 31 ธันวาคม 2568

1. นายวิชาญ จิตรภักดี ประธานกรรมการ
2. นายวิชาญ เจริญกิจสุพัฒน์ รองประธานกรรมการ
3. นายเอกราช นิโรจน์ กรรมการ
4. นางสาวธนัชชา ว่องอมรนิติ กรรมการ
5. นายโสภณ เอี่ยมศิริกุลมิตร กรรมการผู้จัดการ

2. การมีส่วนได้เสียของกรรมการ

กรรมการไม่มีส่วนได้เสียไม่ว่าโดยตรงหรือโดยอ้อมในสัญญาใด ๆ ที่บริษัททำขึ้นระหว่างรอบปีบัญชี 2568

3. รายงานการเปลี่ยนแปลงการถือหลักทรัพย์ของคณะกรรมการบริษัท

- 3.1 การถือหุ้นหรือหุ้นกู้ของกรรมการในบริษัท - ไม่มี -
- 3.2 การถือหุ้นหรือหุ้นกู้ของกรรมการในบริษัทในเครือ [บริษัทเอสซีจี แพคเกจจิ้ง จำกัด (มหาชน)] ดังนี้

หุ้นสามัญ

ชื่อกรรมการ	จำนวนหุ้นที่ถือ		เพิ่มขึ้น (ลดลง)
	ณ วันที่ 1 มกราคม 2568	ณ วันที่ 31 ธันวาคม 2568	
1. นายวิชาญ จิตรภักดี	-	-	-
2. นายวิชาญ เจริญกิจสุพัฒน์	-	150,000	150,000
3. นายเอกราช นิโรจน์	-	115,000	115,000
4. นางสาวธนัชชา ว่องอมรนิติ	16,693	16,693	-
5. นายโสภณ เอี่ยมศิริกุลมิตร	600	13,600	13,000

หุ้นกู้

ชื่อกรรมการ	จำนวนหุ้นที่ถือ		เพิ่มขึ้น (ลดลง)
	ณ วันที่ 1 มกราคม 2568	ณ วันที่ 31 ธันวาคม 2568	
1. นายวิชาญ จิตรภักดี	-	-	-
2. นายวิชาญ เจริญกิจสุพัฒน์	-	-	-
3. นายเอกราช นิโรจน์	2,000	2,000	-
4. นางสาวธนัชชา ว่องอมรนิติ	-	-	-
5. นายโสภณ เอี่ยมศิริกุลมิตร	-	-	-

3.3 การถือหุ้นหรือหุ้นกู้ของกรรมการในบริษัทในเครือ [บริษัทปูนซิเมนต์ไทย จำกัด (มหาชน)] ดังนี้

หุ้นสามัญ

ชื่อกรรมการ	จำนวนหุ้นที่ถือ		เพิ่มขึ้น (ลดลง)
	ณ วันที่ 1 มกราคม 2568	ณ วันที่ 31 ธันวาคม 2568	
1. นายวิชาญ จิตรภักดี	-	-	-
2. นายวิชาญ เจริญกิจสุพัฒน์	-	-	-
3. นายเอกราช นิโรจน์	-	-	-
4. นางสาวธันชชา ว่องอมรนิธิ	1,000	1,000	-
5. นายโสภณ เอี่ยมศิริกุลมิตร	100	100	-

หุ้นกู้

ชื่อกรรมการ	จำนวนหุ้นที่ถือ		เพิ่มขึ้น (ลดลง)
	ณ วันที่ 1 มกราคม 2568	ณ วันที่ 31 ธันวาคม 2568	
1. นายวิชาญ จิตรภักดี	-	-	-
2. นายวิชาญ เจริญกิจสุพัฒน์	-	-	-
3. นายเอกราช นิโรจน์	-	-	-
4. นางสาวธันชชา ว่องอมรนิธิ	-	-	-
5. นายโสภณ เอี่ยมศิริกุลมิตร	-	-	-

หมายเหตุ ตาม พ.ร.บ.บริษัทมหาชนจำกัด คำว่า "บริษัทในเครือ" หมายถึง บริษัทมหาชนจำกัดบริษัทหนึ่งซึ่งมีความสัมพันธ์กับบริษัทเอกชนหรือบริษัทมหาชนจำกัดบริษัทใดบริษัทหนึ่งหรือหลายบริษัทในลักษณะ ดังต่อไปนี้

- บริษัทหนึ่งมีอำนาจควบคุมเกี่ยวกับการแต่งตั้งและถอดถอนกรรมการซึ่งมีอำนาจจัดการทั้งหมด หรือโดยส่วนใหญ่ของอีกบริษัทหนึ่ง
- บริษัทหนึ่งถือหุ้นในอีกบริษัทหนึ่งเกินกว่าร้อยละห้าสิบของหุ้นที่ออกจำหน่ายแล้ว

4. ผลประโยชน์ตอบแทน หุ้น หุ้นกู้ หรือสิทธิประโยชน์อื่นที่กรรมการได้รับจากบริษัท

บริษัทไม่มีการจ่ายค่าตอบแทนให้แก่กรรมการที่เป็นพนักงานประจำของเอสซีจี



บริษัทไทยเคนเปเปอร์ จำกัด (มหาชน)

ทะเบียนเลขที่ 0107536000242

สำนักงานกรุงเทพฯ

1 ถนนปูนซีเมนต์ไทย แขวงบางซื่อ เขตบางซื่อ กรุงเทพฯ 10800

โทรศัพท์ : 0 2586 5555

โรงงานกาญจนบุรี (สำนักงานใหญ่)

222 หมู่ 1 ถนนแสงชูโต ตำบลวังขนาย

อำเภอท่าม่วง จังหวัดกาญจนบุรี 71110

โทรศัพท์ : 0 3461 5800

โรงงานปราจีนบุรี

70 หมู่ 4 ถนนหนองสังข์-วังตะเคียน ตำบลบ่อทอง

อำเภอกบินทร์บุรี จังหวัดปราจีนบุรี 25110

โทรศัพท์ : 0 3728 4800

เว็บไซต์ www.thaicane.com